

MDI 마스터플랜 수립 및 미얀마개발협력포럼(MDCF) 출장보고서

2015. 2

국제개발협력센터

KDI 한국개발연구원

I. 출장 목적

- MDI 본 계약 체결 이후, MDI-PTF와 MDI 마스터플랜 수립 및 미얀마개발협력포럼(MDCF) 참석을 위해 본 출장을 기획함.

II. MDI설립사업 개요

1) KDI 수행사업 및 예산

구분	설명	금액	
		(만불)	(백만원)
마스터플랜	<ul style="list-style-type: none"> ○ 전문가투입 총7명 (18만불) - 구성: 1급3명(19일), 2급1명(25일), 3급3명 (25일) ○ 현지워크숍: 2회(0.8만불) ○ 한국초청 워크숍: 6인 1회(2.4만불) 	21	238
공동연구	<ul style="list-style-type: none"> ○ 11개 주제(주제당 11.2만불) 123만불 -한국연구팀 2인: 연구자(1급), 연구조원(5급) -연구기간: 6-12개월, 3회 방문(현지 체류 66일) ○ 총괄(43.6만불) - 총괄PM 현지(연간 총4개월) 및 국내 투입 	167	1,866
역량강화	<ul style="list-style-type: none"> 기획자문 ○ 역량강화 기획 자문(5.5만불) 	219	2,453
	<ul style="list-style-type: none"> 학위과정 ○ 석사 과정(127만불): 16개월, 총24명 (127만불) ○ 박사 과정(46만불): 36개월, 총6명 (46만불) 		
	<ul style="list-style-type: none"> 초청연수 ○ 고위급(1회, 10명), 실무급(2회 각12명) (20.3만불) 		
	<ul style="list-style-type: none"> 현지연수 ○ 현지연수 운영(20.3만불) - 1회 5일 30명 대상 총 7회 		
사업관리	<ul style="list-style-type: none"> ○ 홍보(홍보영상, 기념품제작, 국내홍보)(8.9만불) ○ PAO(3인) 국내외 투입 및 직접경비 등(48.6만불) 	84	936
합계		491	5,493

2) 인력 투입 계획

투입전문가		등급	전문가	인원	국내 투입기간	국외 투입기간	총 투입기간	주요 업무	소속	
마스터플랜	연구기획 설립운영 역량강화	1급	설광언 최창용 김동석	3명	3개월 (14일)	7일 X 2회 5일 X 1회 (19일)	99M/D	연구 및 자문	KDI KDIS KDI	
	연구기획	2급	홍성창	1명	3개월 (14일)	7일 X 2회 6일 X 1회 5일 X 1회 (25일)	39M/D	연구 및 조정	KDI	
	기관운영 역량강화 건축	3급	원갈삼/김기상 서덕원 김대용	3명	3개월 (14일)	7일 X 2회 6일 X 1회 5일 X 1회 (25일)	117M/D	연구 지원	KDIS KDI KDI	
공동연구	연구자	1급	미정	11명	6개월 (40일)	22일X2회 (44일)	924M/D	연구		
	연구조원	5급	미정	11명	6개월 (40일)	22일X2회 (44일)	924M/D	연구지원		
역량강화	기획 자문	자문	1급	최창용	1명	-	14일X3회 (42일)	42M/D	자문	KDIS
		자문	3급	원갈삼/김기상	1명	-	14일X3회 (42일)	42M/D	자문	KDIS
	현 지연 수	강사	1급	미정	3명	-	5일X7회 (35일)	105M/D	교육	
		운영	3급	미정	1명	-	5일X7회 (35일)	35M/D	운영	
		지원	4급	미정	1명	-	5일X7회 (35일)	35M/D	운영지원	
관리	총괄PM	1급	남상우	1명	32개월 (352일)	22일X4회X4년 (352일)	704M/D	총괄 관리	KDI	
	PAO	5급	미정	3명	112개월 (2464일*)	132일X4회 (528일*)	2992M/D	관리 지원	KDI	
합계				40명			275M/M			

- 주) 1. 1M=22D. M/D:일 단위 투입인력. M/M:월 단위 투입인력. 총괄PM은 공동연구 관리 포함.
 2. 위에 포함되지 않은 공동연구의 주체별 연구자 및 연구조원, 역량강화 강사 및 지원 인력, PAO 등의 확보는 향후 발주기관(KOICA)과 협의하여 진행
 3. 마스터플랜 수립 단계에서 새로운 전문가가 필요할 경우 기존 전문가를 대체하여 투입될 예정이며, 전문가의 현지 파견 총 일수는 준수될 것임
 4. *: PAO 3인의 합계

3) 제출 보고서 목록

성과	투입요소	결과물	언어	부수	제출시기
마스터플랜 수립	전문가 파견 및 워크숍	전문가 파견 계획서 (워크숍 계획 포함)	한/영	전자문서	파견 2주 전
		전문가 파견 결과보고서 (워크숍 결과 포함)	한	전자문서	파견 2주 후
		최종 공동 마스터플랜	영/미 (한글요약)	각 20부	'15년 4월말
공동연구 기획 및 운영	전문가 파견	연간 공동연구 계획서	영/미	각 20부	당해 3월말 이내
		개별 연구 기획서	영/미	전자문서	과제 계약 이전
		개별 연구 중간보고서	영 (한글요약)	전자문서	계약 후 4개월 내
		개별 연구 최종보고서	영/미 (한글요약)	각 20부	종료 후 1개월 내
		개별 과제 대외 출판물 (해당 사항이 있을 경우)	영	5부	발간 후 2주 내
		연간 공동연구 결과보고서	영/미	각 20부	당해 12월말 이내
역량강화	학위과정 현지연수 기획자문	연간 역량강화 운영 계획(공동)	영/미	각 10부	당해 3월말 이내
		연간 역량강화 평가보고서	국/영/미	각 10부	당해 12월말 이내
사업관리	전문가 및 행정인력	월별 업무보고서	국	전자문서	매월 첫 주
		반기 사업보고서	국/영	전자문서	당해 7월말 및 익월 1월말 이내
		연말 사업보고서	국/영	각 10부	'15년,'16년,'18년 2월
		중간 사업보고서	국/영	전자문서	2017년2월
		최종 사업보고서	국/영	각 10부	2019년2월

주) 미: 미얀마어

III. 출장보고

1) 개요

- MDI 설립사업 마스터플랜 수립 및 MDCF 출장
 - 일시: 2015년 2월 5일(목) ~ 2월12일(목), 출입국일 포함
 - 참석자: 남상우, 최창용, 홍성창, 김운호(이상 KDI), 김기상, 박현주(이상 KDIS)
- 출장 개요
 - 3차 미얀마개발협력포럼(MDCF) 참석
 - 미얀마 내 개발공여기관 참여 (WB, ADB, IMF, UNDP, JICA, KOICA/EDCF, UK/DFID 및 미국/한국/싱가폴/EU 대사 등 참여
 - 미얀마 대통령 및 관계부처 장관 및 공무원 참석
 - MDI 설립사업 관계기관 면담(KOICA, 한국대사, Yangon 경제대학, 5번 장관, IMF, WB, UK/DFID, UNDP)
 - 상건례 및 MDI 공동연구 및 역량강화프로그램 협력 방안 논의
 - MDI-PTF (Zaw Oo)와 마스터플랜 초안 및 향후 일정 협의
- 주요 논의 사항
 - KOICA측과 논의 사항
 - 현지 수요조사 및 MDI-TF와 협의 하에 유연하게 향후 일정 추진 가능 협의 (마스터플랜 종료 시기 및 공동연구 착수 등)
 - KDI 측 장기체류자 파견, 현지 네트워크 구축 및 코디네이션 요청
 - MDI 운영예산(200만불, KOICA 관리) 활용안 (MDI 마스터플랜 수립 위한 단기컨설턴트 채용 및 운영비 지원)
 - MDI-PTF 실무진 (단기 컨설턴트) 채용을 위하여 KOICA 운영예산 활용 예정, MDI-PTF(Zaw Oo) 측에서 기획안 마련 중

2) 주요 특이사항

(1) KOICA 상황

- 사전 쟁점 (본부)
 - 전체 예산 규모(60억원에서 55억원 규모로 감소, 공동연구 기간(12개월에서 8개월로 감소되는데 따른 경비 감소, 관리인원이 과다하다고 지적하면서 PO인력을 3인에서 2인으로 줄이려고 하였으나, KDI 조직의 특성을 설명하고 행정지원 인력의 필요성을 설득하여 유지하기로 함. PC는 삭제하였음)
 - 프로젝트 관리감독기능을 할 PMC 기관은 따로 선정하지 않고, 서상목 전 장관이 자문관 역할과 동시에 수행할 예정. 서 장관 이외에 거시경제정책, 성과평가 담당 전문가 각각 1인과 지원 행정인원 1인 (KDI 배치) 등 총 4인으로 구성될 예정. **황원규** 교수(강원대, 사전조사단 일원)를 거시경제정책 전문가로 섭외할 계획이 있다고 함. KDI가 서 장관 또는 KOICA에 관련 분야 전문가를 추천할 수 있다고 함 (** 성균관대 전용일 교수)
 - 총괄PM 체류: 연간 4개월을 연속해서 체류해 달라는 요구가 있었으나, 서 상목 장관이 장기 체류 의사를 내비추어, 이후 연속 체류 요구를 하지 않고 있음(현지 사무소에서도 별다른 언급이 없었음)
- KOICA 현지 사무소
 - 현지 남권형 사무소장이 매우 협조적인 태도를 보임. 특히 남상우 총괄PM의 평판(베트남 자문관 경험, 현 미얀마 수출입은행 사무소장이 베트남에서 같은 기간 동안 체류)을 전해 듣고 반가워했으며, 이후 KDI와 원활한 협력관계를 기대하며, 든든하다는 표현을 사용하였음
 - 이민정 부소장(MDI 등 공공협력) 3월 15일 본부 복귀 예정, 후임자가 파견되지 않을 경우, 행정 업무는 다른 2명의 부소장이 담당할 가능성이 높으며, 현지 지현 전문가가 중심이 되어 동 사업이 추진될 것으로 예상.
 - 지현 전문가는 연간 단위 계약이 만료된 이후 6개월 추가 계약을 통하여 현지에서 근무하고 있음(MDI, 국제기구 협의체 운영 담당). 7월 만료 이후 다른 국제기구에서 근무하기를 희망하며 이직을 고려하고 있음

(2) 미얀마 정치 상황

- 12월 총선(대통령 간접선거)을 앞두고 현 대통령의 리더십이 다소 약화되어 있는 상황
 - 헌법 개정은 사실상 어렵기 때문에 아웅산 수치 여사가 대통령으로 당선될 가능성은 낮아 보이나, 여당이 재집권을 한다하더라도 현임 대통령의 재선은 여전히 불분명한 것으로 보임
 - 한편 현 대통령은 야당과의 대화를 통한 국내 정치 안정화, 소수 민족(자치구)과의 정진 및 평화협정 도출, 안정적인 대외개방 관리 등이 국민들 사이에서 큰 성과로 인식하고 있었음
- 교육개혁법 통과 이후 학생들의 시위가 계속되고 있으며, 정부에서도 이에 대하여 압박을 느끼고 있는 것으로 보임

(3) MDI-PTF의 준비상황

- 근거법령이 되는 대통령령이 아직 제정되지 않았으며, 담당부서가 과학기술부로 옮겨져서 추진되고 있으며, PTF에는 Zaw Oo 박사 이외에 MDI 설립 준비에 참여하는 실무자는 없는 것으로 파악됨(착수대회 큰 진전이 없는 것으로 보임)
- 대통령령(presidential decree)은 과학기술부에서 마련하여 국회에 제출할 예정이며, 2015년에 MDI 예산은 반영되지 않은 상태임
 - MDI의 특성상 재무부 또는 기획부와 업무 관련성이 높은 것으로 보이나, 이들 부처는 업무 및 조직규모 확대에 따른 의회의 견제를 우려하여 MDI를 **관할**기관으로 설립하는데 난색을 표하고 있음
 - 과학기술부는 상대적으로 부처의 규모가 작아서 의회의 승인을 상대적으로 용이하게 얻을 수 있다는 전략에 따라 과기부를 중심으로 추진 중. 그러나 대통령령의 근거가 되는 모법도 현재 불분명하고, 초안도 아직 마련되지 않은 상태인 것으로 파악됨
- 제정 시기에 대해서도 명확한 목표를 설정하지 못하고 있음. 5번 장관은 3월말까지 통과될 것이라고 전망(지난 12월 방문 당시 연말까지 제정될 것이라고 확인)하였으나, Zaw Oo는 **빨라야 5월에나** 가능할 것이라고 전망

- 고위급 초청 연수프로그램을 한국으로 초청하여 국회와 정부의 주요 인사의 대통령령에 대한 관심을 환기하여 조속한 제정을 강조할 것을 요청(4.11-21 공휴일 이후 5월초 추진 예정)
- 마스터플랜 작업이 진전되고 있지 않음바, 여기에 참여할 현지 컨설턴트(3인)의 용역비용을 PTF의 신청에 따라서 코이카에서 지급하기로 함(KOCIA사무소장의 요청, 본부 승인 필요). 시니어급 책임자, 연구기획, 기관운영(예산, 인원 등) 전문가로 구상할 예정.

(4) 향후 계획

- 한국 전문가 추가 파견:
 - 시기: 3.16(월)~.
 - 미얀마 연구자들을 위한 투자효과성 분석 등에 대한 연수 요청
 - * KSP 미얀마 최종보고회(3.26-)와 연계 검토
 - 정부의 정책수요 사전조사, 세부 연구주제 등 필요
 - 파견 인원, 일정 등은 추후 협상을 통하여 구체화
 - 이에 앞서 한국 측 연락업무를 담당할 인원을 3월초 파견 요청
- **실무급** 한국초청 워크숍
 - 4.6 약1주일 (워크숍 3일, 방문2일, 입출국 2일)
- 중간보고서 마련
 - 중간보고서 작성 ---> 실무급 초청 워크숍 (**4.6일 이전**)
- 최종보고(5월초 고위급 초청 연수 이후)
 - 5월 최종 마스터플랜 확정 예정

(5) PTF협의 내용

- MDI 설립의 필요성
 - 대외 개방 이후 정부의 역할에 대한 담론 진행 중. 시장 중심의 개혁을 지속적으로 강화되, 정부의 선도적 역할, 제도 개선 등의 역할이

더욱 중요해 지고 있음(예, 전기 문제 해결 등). 그래서 전통적 연구 중심, 학문중심의 연구기관 보다는 정책중심 연구기관의 필요성이 강조되고 있음

- MDRI와 MDI의 관계에 있어서, Zaw Oo(MDRI CESD 소장 겸 MDI준비위 사무국장)는 양 기관의 병립을 선호하고 있음. MDRI는 국제기구 등의 정책의제를 우선적으로 고려하고, MDI는 정부의 개혁의제를 우선하는 기관으로 자리매김을 할 수 있을 것임.
- 그러나 현재 미얀마 현지의 연구 인력의 수준과 규모를 감안할 때 우수한 연구 인력을 추가적으로 확보할 수 있는지에 대해서는 의문이 제기됨.
- 법령 제정 경과
 - 무엇보다도 특별법 형태로 설립되어 연구의 자율성과 독립성, 그리고 안정적 예산이 확보되어야 한다는 점에 동의하고 있음
 - 그러나 당장 특별법 제정이 어렵기 때문에, 우선 대통령령을 통하여 설립 근거를 마련하여 원 모집(신규 인원 채용, 공무원 파견), 예산 배정 등이 가능하도록 할 예정
 - * 부지의 공식적 양허는 특별법 제정 이후 가능
 - MDI의 기능상, 기획부 또는 재무부가 관할하여 법령 근거작업을 지원할 수 있으나, **들 부처의 업무 및 규모가 확대됨에 따른 부담으로** 인하여 연구개발 업무를 담당하는 과학기술부가 대통령령 제정 작업을 지원하기로 함(그러나 대통령령의 모법에 대해서는 명확한 답을 얻지 못하였으며, 법령 초안도 없는 상태로 파악됨)
 - * 임시사무소는 재무부에서 제공 가능(법령 근거 마련 이후)
 - 2015년도 예산안도 확보되어 있지 않은 상태임
 - 설립 이후 영향력 있는 활동과 보고서 발간 등을 통하여 기관의 존재를 각인시켜 기관의 필요성을 확산시킨 이후 대통령 소속의 특별법 법인으로 전환할 예정

- 지배구조 및 조직
 - 이사회는 핵심기능은 원장 선임이며, 최초 5인 이사회(학계 인사, 정부 인사 등)로 구성하고 이들의 임기를 3년 이상으로 하여 조직의 안정성을 도모
 - 조직은 "research" "project" "training" "admin"으로 구성
 - project 부서는 정부의 주요개혁의제(3개 내외)를 지원하는 역할(delivery)을 담당
 - 아래 연구분야(5개에 대해 동의하였으며 research 팀 구성에 반영 예정)
 - ① Macro-economic Management and Financial Market
 - ② Investment, Industry and Trade Policy
 - ③ Spatial Policy, Regional Development and Environment
 - ④ Social Development: labor, health, education, etc
 - ⑤ Governance and Public-Sector Reform
- MDI-KDI 공동연구에 참여할 미얀마측 연구진(예컨대 Yangon University of Economics 교수들)을 KDI/KDIS 등에 1-2개월 visiting 하게 하여 정책연구의 방법론 등을 새롭게 익힐 기회를 제공하는 것이 필요할 것이라고 함
- 부지 선정
 - 네피도 호텔zone II에 10 acre (1.2만평) 상당의 부지 확보
- 현재 MNPED 장관 주도하여 **Diploma** 과정 형식으로 공무원 교육연수 과정 운영 중(GSAD: **Graduate School of Administration and Development**)
- 2년 주기로 미얀마 지역연구자 대회(International Burma Studies Conference)가 열리고 있으며, 지난해 싱가포르 국립대학 주최로 열렸음
- 미얀마 경제학자 워크숍 개최 검토 (서울 또는 기타 도시)

3) 학위과정 (2015.2.12, KDIS 교학팀 작성)

(1) MDI 연구원 양성을 위한 장학생 선발 및 교육관련 수요조사

- 교과과정 관련 Needs 파악
- 선발관련 추진 방향 협의

(2) 주요협의 내용

구분	내용	비고
선발	절차	입학홍보팀
	<ul style="list-style-type: none"> • 학생선발시 KOICA의 추천 절차를 포함 (KOICA사무소) • 서류전형시 MDI-PTF의 의견 반영 • 면접전형시 현지면접 추진(면접: 남상우교수, 최창용교수 등: MDI연구원 선발과 연계 → 현지면접시 Dr. Zaw Oo배석) 	
	홍보	<ul style="list-style-type: none"> • 2015.4.1~4.3에 양곤경제대 등 주요 경제대 홍보 → 홍보시 Dr. Zaw Oo는 MDI홍보
규모	<ul style="list-style-type: none"> • 석사: 2015년 가을학기에 12명 규모, 2017년 봄학기에 12명 규모 → 석사과정 졸업자 중 우수자에게 박사과정 연수 기회 부여(2015년 가을 입학자 중 우수자에게 2018년 봄학기 박사과정 지원하도록 함) • 박사 <ul style="list-style-type: none"> - 2016~2017년봄학기 :1~2명 선발 - 2018년 봄학기: MDI석사장학생중 박사선발 	입학홍보팀, 교학팀
과정 운영	특강 (예비학기)	교학팀
	과정지도	

구분	내용	비고
교과과정	과정운영	교과과정
	<ul style="list-style-type: none"> • MDI학생들은 졸업을 위해 Thesis를 원칙적으로 쓰도록 하되 SRP(Supervised Research Project) 작성도 허용 • 필요역량 <ul style="list-style-type: none"> - 통계, BC분석 등 Researcher로 갖춰야할 역량 • 필요역량에 따른 Courser Map 제공 • Advanced Quantitative Methods 개설(통계실습) 강좌 개설 → MDI학생 12명 + 모든 학생들에게 개방 	
기타	검토/추진사항	MDI-PTF
	<ul style="list-style-type: none"> • Dr.Zaw Oo박사는 2nd batch 12명의 선발 내정을 미리하여서 2016년부터 1년간 training 희망 - 만약 이럴 경우 2016년 봄학기에 선발 진행시 내정하는 선발 진행 필요(추가적인 조율필요) 	
	<ul style="list-style-type: none"> • 합격자를 대상으로 1~2개월정도 MDI-PTF에서 사전 OT 및 Training(2015년 7월~8월경) 	
	<ul style="list-style-type: none"> • Scholarship 수혜자를 대상으로 석사과정은 2년 박사과정은 3년 의무복무 장학증서에 명기 	
	<ul style="list-style-type: none"> • 12명 2015년 가을학기 입학시 기숙사 수용 가능 유무 검토(불가능시 외부 활용 유무 검토) 	학생지원, 입학홍보팀 검토
	<ul style="list-style-type: none"> • Yangon University of Economics 와 MOU 추진 (학교 교류, MDI관련 공동연구 협력, 포럼 협력) 	대외협력팀 초안준비

(3) 후속조치

- 홍보 및 선발계획안 수립
- 선발계획(안)

		2015	2016	2017	2018	계
석사	봄학기			12*		12
	가을학기	12				12
박사	봄학기		1	2	3	6
	계	12	1	14	3	30

* 12명을 2016년도에 MDI-PTF에서 미리 1년간 Training 희망에 따라 일정 선발일정 조율 필요

* 2차 그룹의 입학은 2016년 가을 대신 2017년 봄으로 희망하는 것은 1차 그룹 학생들이 MDI에 돌아와서 논문을 완료하도록 하기 위함.

- 이 기간에 2차 그룹 학생들이 자료 수집 등을 도와주고 KDIS 수학에 대한 오리엔테이션 및 준비도 하게 할 것이라고 함.

- 2015년 가을학기 선발을 위한 별도의 선발일정 검토 필요
* KOICA연계, MDI-PTF 서류 및 면접전형 연계, 현지 면접 추진

- 4.1(수)~4.3(금) 양곤 경제대 등 홍보 추진

● 예비학기를 특강형태로 현지에서 진행할 경우 연수기간: 2015년 9월초~2016년 12월 중순(졸업식까지)

● 역량중심의 Course Map준비

- MPP, MDP, MPM 지원자에 대해 MDI-PTFT측 협의를 통해서 필요 전공분야 및 필요 인력에 대한 세부 목표계획 수립 검토

(4) 출장 후속 회의

● 일시: 2015.2.12.(금), 13:20~14:00

● 참석자: 정권 교학처장, 최창용 교수, 김기상 팀장

● 회의내용

- 현재 석사과정에 장학생으로 24명으로 되어 있는 인원을 12명을 추가하여 36명까지 추가적으로 예산이 확보가능한지 내부검토 및 KOICA협의 필요(추후)

- 학생선발계획 및 장학기간은 다음과 같이 추진하는 것을 검토

- 선발계획(안)

		2015	2016	2017	2018	계
석사	봄학기					
	가을학기	12	12	12(추가확보)		36
박사	봄학기		1	2	3	6
	계	12	13	14	3	42

- 장학기간

● 1안) 현재와 같이 16개월을 유지하는 방안

2안) Zaw Oo박사의 의견 및 기숙사 활용의 융통성을 고려할 때 13.5개월(KDI대학원 연수) 및 1개월 현지 연수(사전예비학기 특강)으로 할 경우 총 14.5개월을 고려할 수 있음

- 실질적인 장학기간은 13.5개월이 될 수 있음(예산의 문제점은 없는지 검토 필요)

- Coursework Completion(11.5개월) 이후 논문준비를 위해 약 1개월의 추가 기간을 부여하게 됨(2015.9.1.~2016.9.15.)

4) 기타 주요 기관 면담 내용

(1) 양곤경제대학 (Yangon University of Economics)

- 경제대학은 양곤경제대학 이외에 중부지역에 Monywa Institute of Economics 및 Meiktila Institute of Economics가 있음

*

양곤경제대학은 역사와 평판 면에서 단연 우월하지만 양곤지역에만 3개의 캠퍼스를 가지고 있어, 네피도에 위치할 MDI와 협력하는데 지리적인 약점도 있음

- 양곤경제대학 역량 평가 및 석사학위 배출 현황 파악

* 연 500여명 석사 배출 (MBA, Master of Finance, MA 포함: 이 중 50% 이상은 민간기업 취업, 10%는 해외유학, 이외는 NGO, 정부 진출)

- 교수진들은 정부 관리들에 대한 연수 프로그램에는 비교적 활발히 참여하고 있으나, 정책연구 참여 (정부 등으로부터의 정책연구 용역 등) 기회는 거의 없었음

- MDI 공동연구 및 역량강화프로그램 참여 협의 (MOU 체결 예정)

* 교수진 재교육 및 재학생 KDIS 석사학위 프로그램 제공 논의

- KDIS과 MOU 체결 협의

(2) IMF

- IMF는 미얀마 정부에 Technical Assistance 프로그램을 제공 및 자체 데이터 수집 및 분석 (IMF HQ는 분석, 지역오피스는 TA 담당)
 - * Monetary/financial sector와 fiscal sector에 대한 OJT 성격의 system consultation 및 거시분석 및 통계 분야의 연수
 - * 이들 프로그램은 주로 방콕의 IMF TA Office for Lao PDR and Myanmar(TAOLAM: 관련분야 전문가 상주 혹은 visiting)를 통해서 시행됨
- 거시경제데이터 관련 역량강화 프로그램 제공 (consumer price index, monetary & financial statistics, external sector statistics, government financial statistics, tax 등)
 - * IMF 이외에도 ADB는 국민소득통계 (SNA), EU는 무역통계 분야 등을 지원
- 현재 공무원 등을 대상으로 (원조공여기관들이 지원하는) 많은 역량강화 프로그램이 제공되고 있으나 조직적으로 이루어지지 못하여 전반적으로 그 효과는 미약한 것으로 보임
 - * 그간 대학(이론)과 정부(정책실무) 전문가들간의 교류가 거의 없는 상황이었음을 감안할 때, 특정 주제에 대하여 대학의 관련 faculty와 정부 관료가 함께 참여하는 프로그램이 유익할 것으로 판단됨
- 공동연구를 위한 현지 연구인력의 능력은 매우 취약하고, 유능한 책임급 연구인력을 확보하기 쉽지 않을 것임

(3) WB

- MDI가 구상하는 5개 연구분야는 적절하다고 판단되며, WB의 프로그램도 어느 정도는 이 모든 분야를 커버하고 있음
- WB는 macro, debt management, fiscal management (mid-term fiscal framework, expenditure review 등) 관련 institutional capacity building 업무를 지난 3년간 수행
 - * WB의 최근보고서 Country Diagnostic (Myanmar: Ending poverty and boosting shared prosperity in a time of transition, 2014년 11월)는 자체 수집 데이터로 작성

- Public management 등의 분야에서 MDI와 협력 기대

- KDI의 공공투자관리센터(PIMAC)와 같은 기능이 미얀마에서도 필요하며, 단계적으로 이러한 능력을 확충해 나가야 할 것임

(4) UK/DFID

- UK/DFID의 지난 3년간의 주요 활동분야
 - * Inclusive growth and livelihood: LIFT(livelihood and food security trust fund)를 통한 rural economic development 등
 - * Public finance
 - * Private sector development
- UK/DFID는 MDRI와 Extractive industries Transparency Initiative (EITI) 공동연구 실시 (대통령 및 고위정책결정자 높은 관심)
- 정부의 policy research 및 policy formulation 역량이 부족함을 감안할 때 MDI의 역할은 매우 중요
 - * MDRI가 NGO로서 contract research에 치중함을 감안할 때, MDI는 이 기관과 차별성 및 협력관계를 구축할 수 있을 것임
 - * MDI의 연구진으로서 미얀마 해외동포 중 전문가나 박사학위 논문 준비중인 자 등을 대상으로한 visiting program을 운영할 수도 있을 것임
- 미얀마 정부의 정책우선순위 선정, 부처간 정책조정, 정책분석 등의 능력이 매우 취약함
 - * Ministry of NPED 및 재무부가 어느 정도 정책조정 기능을 하고 있으나 실효성이 미흡하고, Ministry of NPED의 planning 기능도 다분히 수동적인데 그치고 있음
- 향후에 Multi-donor Trust Fund 등을 통해서 여러 공여기관들이 MDI의 프로그램을 지원하는 것은 매우 바람직하다고 생각함

(5) UNDP Public Administration Reform(PAR) Team

- UNDP PAR team은 PAR 프레임워크 구축을 최초로 시작하였으며,

accountability, civil service capacity building, methodology training service를 제공하며, 대통령실/Union Civil Service Board/내무부와 공동프로젝트 진행 중임.

* 2017년까지 PAR 프로젝트 진행 (National Comprehensive Development Plan 2020 중 거시개발계획 지원: policy formulation, capacity building, [development policy prioritization](#))

- Poverty reduction measurement survey(IHLCA) 통해 통계데이터 구축
- MNPED 예하 Graduate School of [Administration and Development](#)에 [전문가](#) 파견 (고위정책결정자 대상 교육 관련 MDI도 TA 참여 제안)

IV. 향후 MDI 사업 진행 방안

1) 전략

(1) 초창기 한국 측의 주도적 역할 필요

- 미얀마 측의 연말 총선에 따른 대통령의 리더십이 다소 약화됨에 따라 프로젝트의 추진 동력이 약화되었고, 또한 현지에서 동 프로젝트를 적극적으로 추진할만한 오너십과 역량을 가진 브레인이 매우 부족한 상황임
- 실시협의 당시 미얀마 측에서 먼저 마스터플랜을 공동으로 수립할 것으로 제안하는 등 적극적인 의사를 표출하였으나, 현재 인재 부족 등을 이유로 마스터플랜 수립에 난색을 표하고 있어, 한국의 주도적인 역할이 필요

(2) 연도별 단계적 전략 추진 목표 수립

<2015년>

- 총선이 있는 2015년은 한국 측이 MDI-PTF를 지원하는 방식으로
 - 마스터플랜 수립, 학위과정 및 연수 등 역량강화 프로그램에 집중하고,
 - 대통령령 제정 등이 이뤄질 경우 임시사무소 및 신축 부지 확보, 이사회 구성, 경영진 선임, 직원 선발 등이 이뤄질 수 있을 것이나, 법령 제정과는 별개로 한국 측과 MDI-PTF가 수행할 수 있는 과업은 이들 주도로 추진하는 것이 바람직해 보임.
 - 잠재적 MDI 책임급 연구원(미얀마 경제학 교수) 파악, 접촉, 확보, 지원, 훈련 등에 보다 집중할 필요. 미얀마 경제학자들을 대상으로 한 계량경제, 정책평가 분석방법론 워크숍 등을 현지 경제정책연구 세미나 및 수요조사 등과 병행함으로써 연수와 공동연구를 연계할 수 있을 것임
 - 해외 소재 미얀마 경제학자(박사과정 학생 포함)를 위한 워크숍 개최 등을 통하여 해외에 산재한 미얀마 브레인의 네트워크를 형성하고 향후 MDI 연구원으로 확보할 수 있는 방안을 마련
 - 국내외의 미얀마 경제학자들을 겸임연구원, 객원연구원 형식으로

MDI 연구인력으로 확보하여 자체 연구와 한국과의 공동연구를 진행하도록 함

- MDI 연간 운영예산 및 예산 확보 방안은 보다 구체적인 논의 필요

<2016년>

- 차기 정부가 출범하는 2016년에는
 - 2015년 MDI의 주요 성과와 업적을 신임 대통령과 정부에 설명하고, MDI의 근거 법령(특별법 또는 대통령령)을 정비하고, 2016년 회계연도에는 소액이라도 MDI 운영예산을 관철시켜, 우수한 인재 확보와 안정적 기관 운영의 기반을 마련해야 할 것임
 - 한국의 미얀마 현지 MDI연구원, 한국의 MDI석사생, 한국의 공동연구자 간의 협력을 통하여 공동연구의 성과물을 생산
 - MDI 책임급 전임연구원을 최소 3인 이상 선발하여 연구역량을 강화시켜 가야 할 것임

<2017년>

- 2017년에는 KDIS 출신 석사 연구원들이 본국에서 본격적으로 활동을 시작하는 시기로서 보다 가시적 성과 도출
 - 건물 완공 시기에 맞추어 대대적 홍보 행사 마련

<2018년>

- 국제사회의 협력 지원, 연구인력의 확보, MDI의 자생적 운영 모형 마련

(3) 안정적 재원 확보

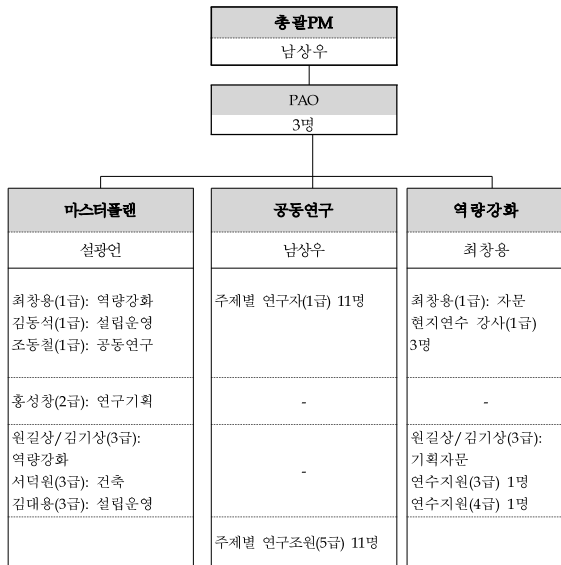
- 현재로서는 미얀마 정부의 적극적인 행정적, 재정적 지원이 부족하여 우수한 인재를 확보하기 위한 신분과 재정적 인센티브가 부재함. 더 큰 문제는 미얀마 정부의 경제정책 연구와 개혁을 선도할 역량있는 인재가 턱없이 부족한 상황이며, 최근 여러 국제개발기구들의 경쟁적인 미얀마 진출로 인하여 미얀마 인재들의 확보가 극히 어려운 실정임
- 이를 위하여 MDI 운영예산(2백만불)을 초창기인 2015년, 2016년에 집중 투입하고, 이후 국제개발기구와의 협력방식(예, trust fund)을 통하여, 우수한 인재들이 MDI를 선택할 수 있도록 안정적 연구환경과 경영여건을 마련하도록 함

V. 향후 일정

- 1) 3월 중순(3.15~22): 전문가 파견 및 현지조사
- 2) 4월초: MDI-PTF 국내초청 연수 및 중간보고회
- 3) 5월 말: 마스터플랜 최종 보고회

별첨 1. KDI 內 MDI 사업팀 조직도

MDI 설립·운영 지원 사업 조직도



- 주 1) 위의 그림에 포함되지 않은 공동연구의 주제별 연구자 및 연구조원, 역량강화 강사 및 지원 인력, PAO 등의 확보는 향후 발주기관(KOICA)과 협의하여 진행
- 2) 마스터플랜 수립 단계에서 새로운 전문가가 필요할 경우 기존 전문가를 대체 하여 투입될 예정이며, 전문가의 현지 파견 총 일수는 준수될 것임

별첨 2. Master Plan: Chapter별 집필계획 (잠정)

Chapter	Key Contents	집필 책임자	페이지 수
1. Situation Analysis and Rationale	<ul style="list-style-type: none"> • Role of (public) think tanks • Policy research/advice in Myanmar: MDRI, In-government, Donors, Academia, etc. * Cases in Vietnam & Korea 	조동철, 홍성창/설광언	5+
2. Institutionalization of MDI	<ul style="list-style-type: none"> • Legal framework • Funding and budgeting • Mission and functions • Organization • Sustainable management plan <ul style="list-style-type: none"> - Articles of association & internal regulations - Annual management plan 	김대용/김동석, 홍성창/설광언	20
3. Research Programs	<ul style="list-style-type: none"> • Process of developing research agendas • Key areas of research <ul style="list-style-type: none"> * How they changed over time for KDI? • Tentative medium-term (and 2015-16) research topics (by area) with brief descriptions • Visiting fellows program • MDI-KDI joint research program 2015-19 <ul style="list-style-type: none"> * Myanmar researchers' visiting program at KDI/KDIS or other think tanks in Korea • Myanmar Development Research Workshop 	조동철 + 2-3인? 남상우	20-25

4. Special Projects as President's Delivery Unit	<ul style="list-style-type: none"> Any role to play in the formulation of the 5-year plan starting FY2016 * KDI's role in Korea's socio-economic planning Any priority agendas for the Thein Sein government before the 2015 election Priority agendas of the newly elected President 	홍성창/남상우	5
5. Capacity Building Programs & Policy Forums	<ul style="list-style-type: none"> Need assessment and review of existing CB & TA programs supported by donor institutions, etc. Candidate topics based on the unfilled gap & Korea's comparative advantage 	원길상, 최창용	5-10
6. HRM & Research Capacity Development	<ul style="list-style-type: none"> HRM activities for a successful public think tank (인력의 확보, 개발, 평가, 보상 및 동기부여 등) 	최창용, 김대용/김동석	15
	<ul style="list-style-type: none"> Scholarship Program at KDIS <ul style="list-style-type: none"> 선발, 전공/세부전공, 세부전공별 course map 등 Special attention to MDI research staff 	김기상, 최창용	20
7. Partnership & International Cooperation	<ul style="list-style-type: none"> Domestic partnership: MDRI, Yangon University of Economics, MNPED (GSAD), etc. Cooperation with donor community for technical & financial supports (IMF TAOLAM in Bangkok, WB, ADB, UNDP, etc.) Possibility of establishing a Multi-donor trust fund for the support of MDI programs (by around 2007) 	김대용/김동석, 홍성창/남상우	5-10
8. Conceptual Plan for Construction		서덕원	10
9. Action Plan 2014-19		홍성창	5