

경제 자료

북한의 환율: 데이터와 추세

이원경

북한의 환율: 데이터와 추세

이원경 | 한국개발연구원 연구원 | wklee@kdi.re.kr

1. 개관

1990년대 중반 이후 북한의 시장이 확대되면서 북한 경제에서의 (시장)가격과 환율의 중요성이 더욱 커지고 있다. 최근 북한의 환율이 급등하면서 가격이 상승하고, 이것이 다시 북한의 거시경제 전반을 불안정하게 만들고 있는 것이 좋은 예이다. 이처럼 환율은 오늘날의 북한 경제를 이해하는 데 있어 결코 빼 놓을 수 없는 중요한 변수이다. 이러한 인식을 기초로 본 자료에서는 현재 이용 가능한 북한의 환율 관련 데이터를 알아보고, 이를 토대로 북한 환율에 대한 장단기 추세를 간단히 재구성하고자 한다.

구체적으로 본 자료에서는 북한의 환율과 관련하여 다음과 같은 두 가지 작업을 수행할 것이다. 첫째, 본 자료에서는 이용 가능한 북한의 환율 관련 데이터들의 성격을 검토하고, 이 중 북한의 환율 추이를 가장 잘 나타낼 수 있는 데이터들을 선별하여 제공할 것이다. 둘째, 북한의 환율을 공식환율과 시장환율로 나누어서 각각에 대한 장기 및 단기추세를 제시할 것이다. 우선 공식환율 및 시장환율의 장기추세를 나타내기 위해서, 각각 1975~2011년, 1992~2011년까지의 연간 데이터를 이용할 것이다. 그리고 환율의 단기추세는 월간 시장환율 데이터를 사용할 수 있는 2009년 8월부터 현재까지 기간을 한정하는 방식으로 최근의 북한환율 변동 및 추이를 확인할 것이다.

2. 장기추세

2.1. 공식환율

북한의 공식환율은 국정환율로, 북한의 재정성이 결정하고 조선무역은행에서 발표한다. 북한의 공식환율은 2002년 7월까지 공정환율과 무역환율로 분리되어 이중환율제로 운영되었다. 먼저, 공정환율이란 북한 당국이 (기준이 있다고는 주장하지만) 자의적으로 결정한 것으로, 이는 북한 내부 통계 지표를 외국 통화로 계산하여 발표하거나 해외로부터의 수출입 상품에 대한 가격을 대내가격으로 환산할 때 사용되었다. 한편, 무역환율은 몇몇 상품에 대한 해외 가격과 북한의 국정가격의 비율로 결정된 환율이다. 그런데 공정환율과 무역환율 모두 북한의 원화가치를 고평가 한 탓에 시장환율과의 괴리가 컸고, 북한은 이러한 격차를 줄이기 위해 2002년 7·1조치를 계기로 이중환율제를 폐지하고 환율을 현재의 공식환율로 단일화 시키면서 시장환율 수준으로까지 인상시켰다.

북한의 공식환율 데이터 중 현재 입수 가능한 것은 통계청, 한국은행, Bundesbank의 데이터이다. 이들 기관 모두 2001년(또는 2002년)까지는 무역환율을 제공하고 2002년(또는 2003년) 이후부터는 일원화된 공식환율 데이터를 제공하고 있다. 다만 주의할 것은 이중환율제가 일원화 되는 시기인 2002년에는 3개 기관의 공식환율 값이 인상된 공식환율과 인상되기 이전의 무역환율 중 하나를 선택하여 기재하고 있어 서로 다른 값을 보고하고 있다는 점이다. 2002년 시장환율 데이터에 대해 통계청은 시장환율 수준으로 인상하기 전의 무역환율로 보고하고 있는 반면에, 한국은행은 인상된 공식환율을 보고하고 있다. 한편, 월간으로 데이터를 제공하는 Bundesbank는 2002년 8월부터 인상된 공식환율을 적용하여 보고하고 있다. 이러한 이유로 인해 세 개 기관은 2002년에 서로 다른 데이터를 제공하나, 특수한 시기인 2002년을 제외하고는 거의 동일한 값을 제공한다.

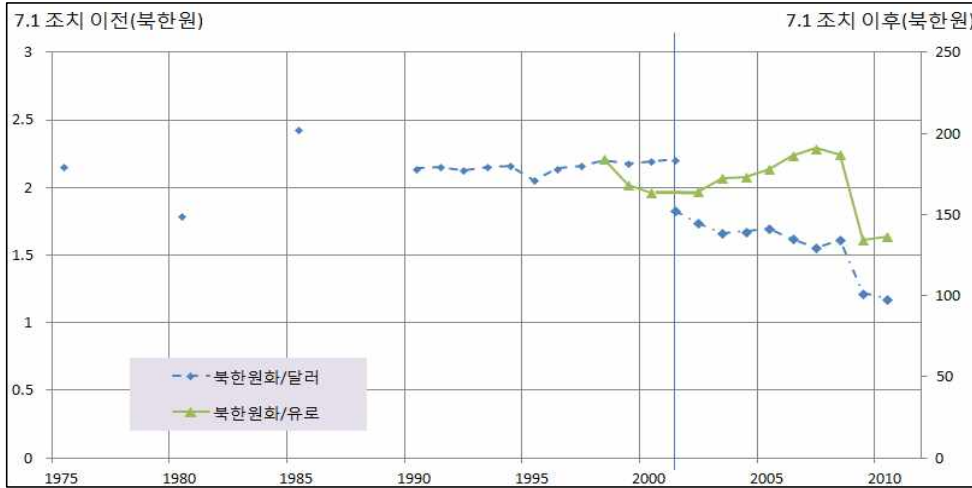
이처럼 2002년을 제외하고 각 통계기관이 제공하는 데이터의 값은 차이가 없는 반면에, 데이터의 제공 범위에 있어서는 약간의 차이가 있다. 먼저, 3개 기관이 보고하는 공식환율 데이터는 각각 그 기간 및 보고 주기가 서로 다르다. 통계청은 1975~2010년의 기간에 대해서 연간으로 공식환율 데이터를 제공하고, 한국은행은 1990~2010년의 기간에 대해서 연간으로 데이터를 제공한다. 반면, Bundesbank는 연간이 아닌 월간으로 공식환율을 보고하고 있고, 1999년 10월~2012년 6월까지의 북한 공식환율 데이터를 제공한다. 둘째로, 각 기관의 데이터는

달러화 외의 기타 통화에 대한 환율 데이터를 포함했는지의 여부를 통해 분류될 수 있다. 통계청 및 한국은행은 달러화 대비 북한원화 환율 데이터만 포함하고 있는 반면에, Bundesbank는 달러 뿐만 아니라 유로 대비 북한원화 환율 데이터도 포함하고 있다.

따라서 <그림 1>은 달러 대비와 유로 대비 북한원화 환율을 모두 제공하는 Bundesbank의 연간 데이터를 기본적으로 사용하고, Bundesbank에 없는 1999년 이전의 데이터에 대해서는 통계청의 데이터를 이용하여 북한 공식환율의 장기추세를 나타내었다. 앞서서도 언급했듯이 각 기관별 데이터 값의 차이는 거의 없어, 두 개 기관의 데이터를 활용하여 시계열을 증가시킨 것이다. Bundesbank는 월간으로 공식환율 데이터를 제공하고 북한원화의 매수가와 매도가를 제공하기 때문에, 월간데이터를 연간데이터로 단순평균하여 환산하였고, 매수가와 매도가의 평균을 이용하여 환율을 계산하였다. <그림 1>은 북한의 공식환율이 1975~1985년까지는 1.7북한원/달러~2.5북한원/달러 정도로 유지되었고, 1990년~2002년까지는 거의 고정환율과 같이 큰 변동 없이 2.0북한원/달러 내외를 유지하였다고 제시하고 있다. 그러나 2002년 7.1 조치를 기점으로 공식환율이 시장환율 수준으로 인상되면서, 2003년에는 공식환율이 2002년에 비해 70배 이상 급증하여 약 145북한원/달러를 기록하였다. 2003년부터 북한의 공식환율은 그 수준이 높아졌을 뿐만 아니라, 이전과는 다르게 변동이 심한 추세를 보여주고 있다. 2003년부터 2011년까지는 연평균 4.5%로 하락하여 현재 98북한원/달러를 기록하였다.

유로 대비 북한의 공식환율도 2002년까지는 약 2북한원을 유지하였으나, 7.1조치 이후 2003년에는 시장상황을 반영하여 165북한원/유로까지 증가하게 되었다. 달러화 대비 북한 공식환율은 2003년 이후 현재까지 지속적으로 하락하는 추세를 보였던 반면에, 유로화 대비 북한 공식환율은 2003년부터 2007년까지 상승세를 지속하여 191북한원/유로를 기록하였다. 그러나 2008년부터 현재까지 유로화 대비 북한 공식환율이 하락하는 추세를 보여 현재는 137북한원/유로까지 하락하게 되었다.

〈그림 1〉 북한의 공식환율 추세 1975~2011년



자료: Bundesbank, 통계청

2.2. 시장환율

2003년 농민시장이 종합시장으로 개편되면서 시장이 활성화되었고, 북한의 시장환율은 북한의 경제상황을 상당히 반영하는 지표가 되었다. 따라서 북한의 경제상황을 이해하기 위해서는 북한의 시장환율을 분석하는 것이 바람직하나, 데이터가 부족하여 북한 시장환율의 장기추세를 설명하는 데에는 한계가 있다. 물론, 좋은 벗들(www.goodfriends.or.kr/) 및 daily NK(www.dailynk.com/)에서 제공하는 시장환율 데이터가 존재하지만, 이들 역시 장기추세를 보여주기에 한계가 있다. 먼저, 좋은 벗들은 2002년부터 2011년까지의 데이터를 제공하지만, 비정기적으로 보고하기 때문에 매 기간에 대한 추세를 보여주기가 어렵다. 한편, daily NK의 데이터는 매달 1~2회 정도 보고되어 이를 가공하면 연속적인 시계열 데이터를 생성할 수 있으나, 2009년이 되어서야 데이터가 보고되기 시작하므로 장기적인 추세를 보여주는 것이 불가능하다. 이처럼 2008년까지는 북한의 시장환율에 대해 정기적으로 모니터링을 하지 않아, 2008년 이전의 북한 시장환율을 제시하기 위해서는, 각 연구자가 개인적으로 다양한 경로를 이용하여 수집한 자료들에 의존할 수밖에 없다.

〈표 1〉은 북한의 시장환율 데이터가 부족하여 여러 출처의 데이터를 수집하여 정리한 것이다. 사실 시장환율은 각 데이터마다 조사 방법의 차이가 있어 이를 하나의 표로 정리하여 의미를 찾는 것은 무리가 있다. 그러나 본 장에서는 시장환율을 엄밀한 수준에서 제시하기보다는 장기적

인 시계열 데이터를 구축하는데 우선순위를 두었으므로, 여러 출처의 데이터를 사용하였다. <표 1>은 1992~2007년까지의 북한환율 데이터를 이용할 수 있는 문성민(2008)의 연구를 기본적으로 이용하되, 2009년 이후의 시장환율은 비교적 정기적으로 보고되는 Daily NK의 데이터를 이용하였다. 다만, Daily NK는 지역별(평양, 혜산, 신의주) 시장환율을 월별로 보고하므로 문성민(2008)의 데이터와 형식을 유사하게 하기 위하여, 지역 구분 없이 각 연도별 시장환율의 최고값과 최저값을 추출해내었다. 문성민(2008)의 연구와 Daily NK 모두 2008년의 데이터를 제공하지 않으므로, 2008년의 시장환율은 좋은 벗들의 데이터를 이용하였다.

<표 1> 북한의 시장환율 및 각 시기별 데이터 출처, 1992~2011년

	시장환율	출처
1992	80 ~ 100	문성민(2008) 재인용
1993	80 ~ 100	문성민(2008) 재인용
1994	120 ~ 150	문성민(2008) 재인용
1995	120 ~ 150	문성민(2008) 재인용
1996	195	문성민(2008) 재인용
1997	190 ~ 230	문성민(2008) 재인용
1998	190 ~ 250	문성민(2008) 재인용
1999	200 ~ 230	문성민(2008) 재인용
2000	200 ~ 210	문성민(2008) 재인용
2001	210 ~ 250	문성민(2008) 재인용
2002, 8~12	200~480	문성민(2008) 재인용
2003	400~1,000	문성민(2008) 재인용
2004	1,200~1,900	문성민(2008) 재인용
2005	1,900~2,720	문성민(2008) 재인용
2006	2,730~3,350	문성민(2008) 재인용
2007	2,890~3,320	문성민(2008) 재인용
2008, 3	3,110	좋은 벗들
2009, 8~11	3,500~3,845	daily NK
2010	120~2,500	daily NK
2011	2,540~5,400	daily NK

자료: 1) 문성민, "구매력평가이론에 근거한 북한 가격 및 환율 분석", 통일정책연구, 2008.

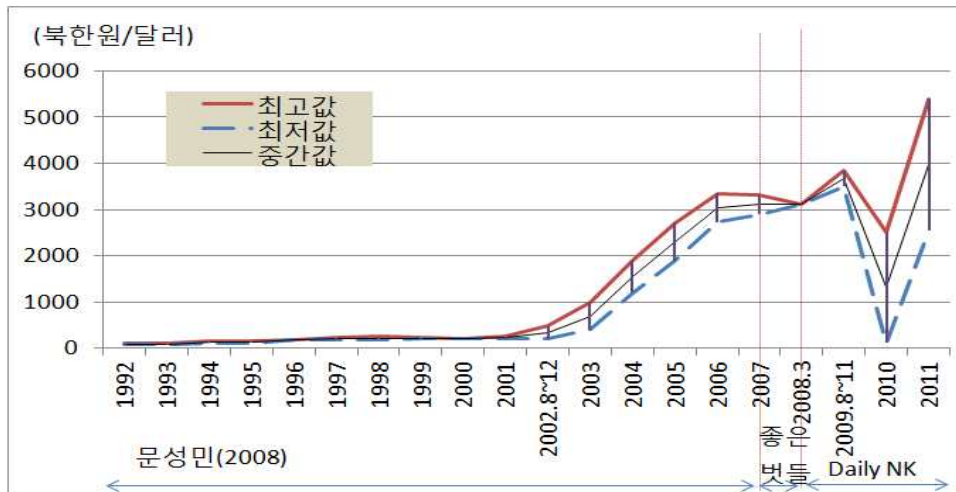
2) Daily NK(www.dailynk.com)

3) 좋은 벗들(www.goodfriends.or.kr)

<그림 2>은 <표 1>을 이용하여 북한 시장환율의 추세를 나타낸 것이다. <그림 2>에서 각 연도별 최고치와 최저치의 중간값을 보면, 시장환율이 2001~09년까지 증가추세를 나타내고 있음을 확인할 수 있다. 북한의 시장환율은 1992년부터 2001년까지 약 80북한원/달러에서

200북한원/달러로 높아져 10년간 2배 정도 증가하였으나, 2002년 8월 1일부터 그 증가폭이 커져 2009년 8~11월의 시장환율은 2002년의 시장환율에 비해 최고치와 최저치가 각각 8배, 18배 이상이 되어 3,500~3,845북한원/달러를 기록하였다. 그러나 2010년에는 시장환율이 급격하게 하락하여 시장환율의 최저치가 120북한원/달러에 달하였다. 이는 2009년 12월 북한 당국의 화폐개혁 조치와 관련이 있다. 그러나 화폐개혁 조치는 실질적으로 무실화되어, 2011년에는 하락했던 시장환율이 다시 2009년의 수준을 회복하였고, 2011년 시장환율의 최고치는 오히려 2009년의 수준을 넘어서게 되었다. 2010~11년에는 북한 시장환율의 최고치와 최저치의 차이가 극심한데, 이는 연초부터 연말까지 시장환율이 급격하게 상승하였기 때문이다. 연간데이터를 이용하여 이러한 단기간의 변동추이를 설명하기는 어려우므로, 2009~11년 시장환율의 단기추세에 대해서는 뒤에서 Daily NK의 월별데이터를 이용해 자세히 나타내고자 한다.

〈그림 2〉 보고된 북한의 시장환율 장기 추세 1992~2011년



자료: 1) 문성민 "구대륙평가기원에 근거한 북한 가격 및 환율 분석", 통일정책연구, 2008.
2) Daily NK(www.dailynk.com)
3) 좋은 벗들(www.goodfriends.or.kr)

그렇다면 1992년 이후 공식환율과 시장환율의 추세는 서로 어떠한 관계가 있을까? 〈표 2〉는 시장환율과 공식환율 간의 격차를 제시하고 있다. 1992년 이후부터 2011년까지의 시장환율은 공식환율보다 항상 높게 나타나, 공식환율이 북한의 시장경제를 반영하지 않고 북한의 가격을 고평가하고 있음을 확인할 수 있다. 이를 시기별로 구분해보면, 먼저 1992~2001년까지는 북한의 공식환율과 시장환율의 격차가 점점 커지는 시기로, 1992년에 시장환율이 공식환율이 37.6~46.9배 높았던 반면에 2001년에는 그 차이가 95.2~113.4배에 달하게 되었다. 그러나

2002년에는 북한당국이 공식환율을 시장환율 수준까지 인상하면서 그 격차가 1.3~3.1배로 감소하였다. 공식환율을 인상했음에도 불구하고, 시장환율은 2003년부터 지속적으로 증가해, 2009년에는 시장환율이 공식환율보다 26.1~28.6배 높은 것으로 나타났다. 그러나 2009년 12월 화폐개혁을 거치면서 북한의 시장환율도 함께 하락하였고, 2010년 시장환율의 최저치는 공식환율의 1.3배를 기록하여 그 격차가 거의 없어졌다. 그러나 화폐개혁 역시 2002년 7.1조치와 마찬가지로 실효성을 가지지 못하여, 2011년에는 시장환율과 공식환율의 격차가 다시 25.9~55.1배에 달하게 되었다.

〈표 2〉 공식환율과 시장환율의 비교, 1992~2011년

	공식환율	시장환율	시장환율/공식환율
1992	21	80~100	37.6~46.9
1993	22	80~100	37.2~46.5
1994	22	120~150	55.6~69.4
1995	21	120~150	58.5~73.2
1996	21	195~195	91.1~91.1
1997	22	190~230	88.0~106.5
1998	22	190~250	86.4~113.6
1999	22	200~230	91.8~105.6
2000	22	200~210	91.2~95.8
2001	22	210~250	95.2~113.4
2002.8~12	152.5	200~480	1.3~3.1
2003	145.0	400~1000	2.8~6.9
2004	138.7	1200~1900	8.7~13.7
2005	139.5	1900~2720	13.6~19.5
2006	141.4	2730~3350	19.3~23.7
2007	135.1	2890~3320	21.4~24.6
2008	129.6	3110~3110	24.0~24.0
2009.8~11	134.2	3500~3845	26.1~28.6
2010	101.6	120~2500	1.2~24.6
2011	98.0	2540~5400	25.9~55.1

자료: 1) 문성민 "구매력평가기론에 근거한 북한 가격 및 환율 분석", 통일정책연구, 2008.
 2) Daily NK(www.dailynk.com)
 3) 좋은 벗들(www.goodfriends.or.kr)
 4) Bundesbank
 5) 통계청

3. 단기추세

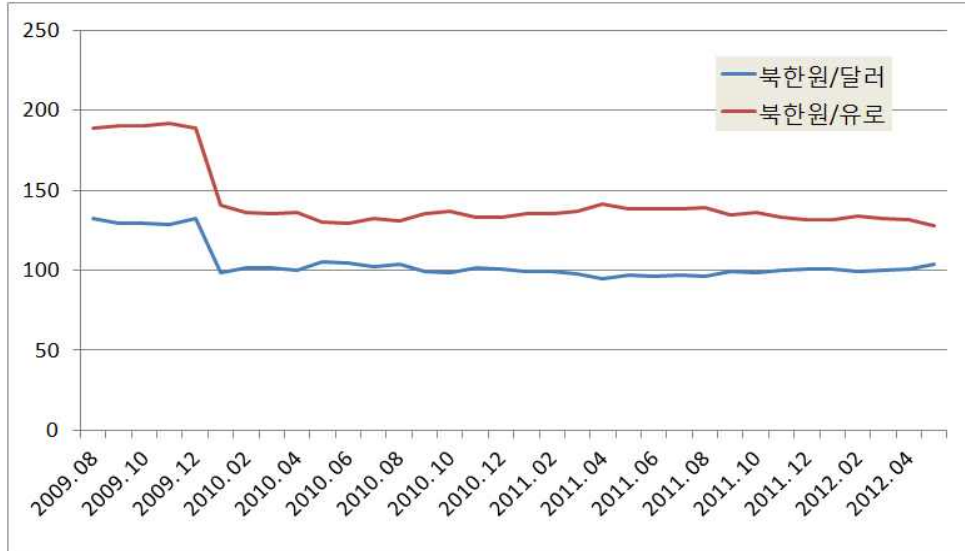
앞에서 언급했듯이 북한환율의 단기추세는 2009년 8월 이후로 기간을 한정하였다. 이는 2009년 8월 이후부터 시장환율의 월간데이터를 활용할 수 있을 뿐만 아니라, 최근의 환율 변동추이를 확인하는데 집중하기 위해서이다.

3.1. 공식환율

북한의 공식환율 데이터는 통계청, 한국은행, Bundesbank에서 제공하고 있는데, 북한 공식환율의 단기추세를 나타내기 위해 다음과 같은 이유로 Bundesbank의 데이터를 사용하였다. 첫째로, Bundesbank의 데이터는 월간으로 보고되어, 이를 활용하면 북한 공식환율의 월별 변동 추이를 확인할 수 있다. 둘째로, 세 기관 중 가장 최근인 2012년 5월까지의 데이터를 제공하므로, 북한 공식환율의 최근 추세를 확인하는데 적합하다. 셋째로, Bundesbank의 데이터는 다른기관의 데이터와는 다르게 유로 대비 북한원화의 환율도 포함하므로, 북한 공식환율의 추세를 다양한 형식으로 제시할 수 있다.

〈그림 3〉은 2009년 8월~2012년 5월 북한 공식환율의 월별 추이를 나타낸 것이다. 달러화 대비 북한의 환율은 2009년 9월부터 2009년 12월까지 거의 변동이 없이 130북한원/달러 내외를 유지하고 있었으나, 2010년 1월에는 26% 하락하여 98북한원/달러를 기록했다. 이는 2009년의 화폐개혁의 영향으로 공식환율이 약간 조정되었기 때문이다. 2010년 1월의 환율에 재조정된 북한의 공식환율은 2012년 5월까지 100북한원/달러 내외를 유지하며 거의 변동하지 않았다. 한편, 북한의 유로 대비 공식환율도 달러 대비 공식환율과 비슷한 추세를 나타내고 있다. 2009년 8월부터 12월까지 약 190북한원/유로를 유지하였으나, 2009년 1월에는 북한원/달러 환율과 같은 폭인 26% 하락하여 140북한원/유로를 기록하였다. 북한원/유로 환율도 북한원/달러 환율과 마찬가지로, 2009년 1월부터 2012년 5월까지 큰 변동 없이 고정환율처럼 유지되고 있다.

〈그림 3〉 북한의 공식환율, 2009년 8월~2012년 5월



자료: Bundesbank

3.2. 시장환율

앞서 북한 시장환율 데이터의 한계에 대해서 설명한 것처럼, 2008년까지의 시장환율 데이터는 비정기적이고, 환율에 대한 개념이 모호하고, 지역별 편차를 고려하지 않고 있으며, 육안에 의한 관찰을 하였기 때문에, 이를 통해 시장환율 추세를 자세히 살피는 것은 불가능하다. 사실 환율을 포함한 모든 가격변수는 동일한 지점, 동일한 시점, 동일한 대상에 대해 관찰해야만 의미 데이터를 추출해 낼 수 있는데, 2008년까지의 시장환율에 대해서는 이렇게 장소, 주기, 대상을 정해놓고 관찰해놓은 데이터가 존재하지 않았던 것이다.

2009년 이후에는 좋은 벗들, daily NK에서 제공하는 시장환율 데이터가 존재한다. 그러나 좋은 벗들의 데이터는 위에서 언급한 동일한 지역에 대해 주기적으로 조사해야한다는 점을 충족시키지 못하므로 이를 이용해 단기추세를 확인하기 어렵다. 반면에, Daily NK는 평양, 혜산, 신의주의 3개 지역에 대해서 주간 단위로 시장환율을 보고하고 있어, 좋은 벗들의 데이터에 비해 기준을 명확히 하여 데이터를 조사하고 있다. 이러한 점에서 Daily NK의 데이터가 시장환율의 단기추세를 확인하기에 보다 적합하다고 볼 수 있다. 다만, Daily NK는 주간 단위로 시장환율을 보고한다고 웹사이트에 표기해놓고 있으나, 〈표 3〉에서 확인할 수 있듯이 매 주마다 조사하는

것이 아니라 매달 1~3회 정도 조사하므로 원데이터를 이용하여 북한의 시장환율 추세를 나타내기에는 한계가 있다. 따라서 본 장에서는 Daily NK의 원데이터를 월 단위로 주기를 재조정하여 북한 시장환율의 시장환율 추세를 확인한다.

〈표 3〉 월별/지역별 북한의 시장환율, 2009년 8월~2012년 6월

	환율(평양)	환율(신의주)	환율(혜산)
09/08/03~09/08/15	3,600	3,500	3,620
09/08/16~09/08/30	3,600	3,550	3,680
09/08/31~09/08/31	3,800	3,700	3,800
09/09/01~09/09/13	3,800	3,700	3,800
09/09/14~09/09/27	3,820	3,800	3,823
09/09/28~09/09/30	3,822	3,820	3,825
09/10/01~09/10/11	3,822	3,820	3,825
09/10/12~09/10/25	3,825	3,823	3,827
09/10/26~09/10/31	3,845	3,832	3,840
09/11/01~09/11/08	3,845	3,832	3,840
09/11/09~09/11/22	3,845	3,840	3,845
09/12/09~09/12/15	-	-	-
09/12/30~10/12/31	134	130	133
10/01/01~10/01/04	134	130	133
10/01/05~10/01/06	120	122	130
10/01/08~10/01/14	215	217	220
10/02/02~10/02/08	395	400	405
10/02/17~10/02/23	500	510	515
10/02/25~10/02/28	2,300	2,500	2,350
10/03/01~10/03/03	2,300	2,500	2,350
10/03/02~10/03/08	2,300	2,500	2,350
10/03/09~10/03/23	1,100	1,050	1,000
10/03/26~10/03/31	600	550	600
10/04/01~10/04/01	600	550	600
10/04/01~10/04/07	700	700	750
10/04/08~10/04/26	1,000	900	900
10/04/26~10/04/30	900	800	850
10/05/01~10/05/06	900	800	850
10/05/07~10/05/25	1,000	900	950
10/06/26~10/06/30	900	1,050	1,000
10/07/01~10/07/05	900	1,050	1,000
10/07/07~10/07/13	900	1,085	1,050
10/07/15~10/07/21	1,580	1,750	1,700
10/08/04~10/08/10	1,400	1,600	1,500
10/08/25~10/08/31	1,400	1,600	1,600
10/08/31~10/08/31	1,500	1,600	1,600
10/09/01~10/09/06	1,500	1,600	1,600
10/09/30~10/09/30	1,300	1,380	1,400

	환율(평양)	환율(신의주)	환율(헤산)
10/10/01~10/10/06	1,300	1,380	1,400
10/10/12~10/10/18	1,300	1,350	1,550
10/10/26~10/10/31	1,350	1,250	1,400
10/11/01~10/11/01	1,350	1,250	1,400
10/11/24~10/11/30	1,400	1,450	1,400
10/12/07~10/12/13	1,750	1,800	1,800
10/12/17~10/12/23	2,000	2,050	2,100
11/01/12~11/01/18	3,100	3,300	3,300
11/02/08~11/02/14	3,000	3,100	3,100
11/02/22~11/02/28	3,050	3,000	3,000
11/04/05~11/04/11	3,000	2,900	2,850
11/04/27~11/04/30	3,150	3,200	3,200
11/05/01~11/05/03	3,150	3,200	3,200
11/05/13~11/05/19	2,550	2,600	2,650
11/06/14~11/06/20	2,800	2,850	2,900
11/06/28~11/06/30	2,700	2,750	2,800
11/07/01~11/07/04	2,700	2,750	2,800
11/07/14~11/07/20	2,570	2,600	2,650
11/08/02~11/08/08	2,540	2,650	2,700
11/08/18~11/08/24	2,900	2,800	2,850
11/08/31~11/08/31	2,900	2,850	2,900
11/09/01~11/09/06	2,900	2,850	2,900
11/09/15~11/09/21	2,900	2,875	2,850
11/10/01~11/10/07	3,100	3,100	3,150
11/11/08~11/11/14	4,000	3,900	3,850
11/11/26~11/11/30	4,500	4,550	4,600
11/12/01~11/12/02	4,500	4,550	4,600
11/12/07~11/12/13	5,100	5,100	5,200
12/01/15~12/01/21	4,400	4,300	4,200
12/02/04~12/02/10	3,650	3,690	3,720
12/02/25~12/02/29	3,750	3,780	3,640
12/03/01~12/03/02	3,750	3,780	3,640
12/04/19~12/04/25	4,150	3,900	3,630
12/05/30~12/05/31	4,370	4,400	4,500
12/06/01~12/06/05	4,370	4,400	4,500
12/06/08~12/06/14	4,450	4,470	4,540
12/07/07~12/07/13	5,400	5,190	5,280

자료: Daily NK(www.dailynk.com)

〈표 4〉는 〈표 3〉에서 나타낸 Daily NK의 원데이터를 가중평균하여 월별 시장환율로 환산하도록 재조정된 것이다. 다시 말해 〈표 3〉의 지역별 시장환율에 조사일수(조사 종료 일자-조사 시작 일자+1) 곱한 값을 월별로 구분하여 더한 후, 다시 이를 각 월별 총 조사날짜로 나누어 계산한 것이다. 예를 들어, 〈표 4〉의 8월 시장환율은 〈표 3〉의 8월 15일, 8월 16~8월 30일,

8월 31일 지역별 환율에 각각 조사일수인 13일, 15일, 1일을 곱한 후 이 값들을 모두 합한 다음, 총 조사일수인 29일(13일+15일+1일)로 나누어 계산된 것이다. 한편, 북한원/위안화 환율은 월별로 환산된 월별 북한원/달러 시장환율에 WDI의 위안화/달러를 나누어 계산한 것이고, 달러화 및 위안화 대비 북한의 월별 평균 환율은 각 지역별 환율을 단순평균하여 산출한 것이다.

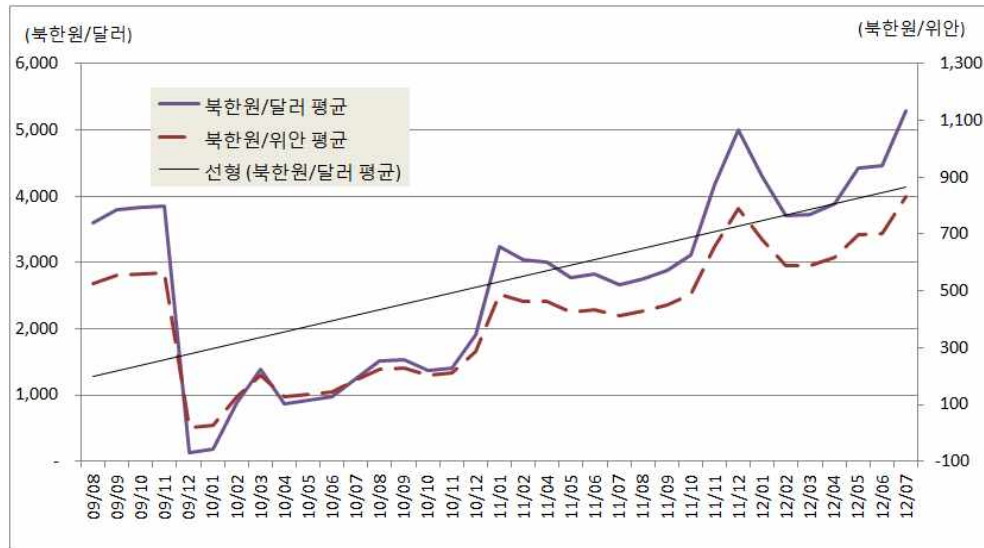
〈표 4〉 월별/지역별 북한의 시장환율, 2009년 8월~2012년 6월

날짜 (년/월)	북한원/달러				북한원/위안화			
	평양	신의주	혜산	평균	평양	신의주	혜산	평균
09/08	3,607	3,533	3,657	3,599	528	517	535	527
09/09	3,812	3,759	3,813	3,794	558	550	558	556
09/10	3,828	3,824	3,829	3,827	561	560	561	561
09/11	3,845	3,837	3,843	3,842	563	562	563	563
09/12	131	128	131	130	19	19	19	19
10/01	175	176	179	177	26	26	26	26
10/02	859	909	880	883	126	133	129	129
10/03	1,390	1,421	1,358	1,390	204	208	199	204
10/04	906	830	850	862	133	122	125	126
10/05	976	876	926	926	143	128	136	136
10/06	900	1,050	1,000	983	132	154	147	144
10/07	1,151	1,321	1,276	1,249	170	195	188	184
10/08	1,407	1,600	1,553	1,520	207	236	229	224
10/09	1,471	1,569	1,571	1,537	218	232	233	228
10/10	1,316	1,328	1,455	1,366	197	199	218	205
10/11	1,394	1,425	1,400	1,406	209	214	210	211
10/12	1,875	1,925	1,950	1,917	282	289	293	288
11/01	3,100	3,300	3,300	3,233	470	500	500	490
11/02	3,025	3,050	3,050	3,042	460	464	464	462
11/04	3,055	3,009	2,977	3,014	468	461	456	462
11/05	2,730	2,780	2,815	2,775	420	428	433	427
11/06	2,770	2,820	2,870	2,820	428	435	443	435
11/07	2,617	2,655	2,705	2,659	405	411	419	412
11/08	2,732	2,733	2,783	2,750	426	427	434	429
11/09	2,900	2,863	2,873	2,879	454	448	450	451
11/10	3,100	3,100	3,150	3,117	487	487	494	489
11/11	4,208	4,171	4,163	4,181	662	656	655	658
11/12	4,967	4,978	5,067	5,004	782	784	798	788
12/01	4,400	4,300	4,200	4,300	697	681	665	681
12/02	3,692	3,728	3,687	3,702	586	592	585	588
12/03	3,750	3,780	3,640	3,723	594	599	576	590
12/04	4,150	3,900	3,630	3,893	658	619	576	617
12/05	4,370	4,400	4,500	4,423	691	696	712	700
12/06	4,417	4,441	4,523	4,460	694	698	711	701
12/07	5,400	5,190	5,280	5,290	848	815	829	830

자료: 1) Daily NK(www.dailynk.com)
2) WDI

〈그림 4〉는 〈표 4〉의 북한 평균 시장환율을 이용하여, 북한 시장환율의 단기추세를 나타낸 것이다. 북한의 평균 시장환율은 2009년 9월부터 최근까지 증가하는 추세를 나타내고 있으며, 변동폭이 매우 크고 불안정한 모습을 보이고 있다. 다만, 2009년 12월에는 이러한 추세와 달리 급격하게 하락하였다. 이는 화폐개혁으로 인한 것으로, 2009년 11월에 평균 3,842북한원/달러였던 시장환율이 30배 하락하여 2009년 12월에는 130북한원/달러를 기록하였다. 그러나 북한의 시장환율은 다시 2009년 12월부터 2010년 3월까지 급격히 상승해 1,390북한원/달러를 기록하였는데, 이는 화폐개혁 이후 석 달도 채 되지 않아 거의 10배가량 증가한 것이다. 2010년 4월부터 2010년 11월까지 북한의 시장환율은 900~1,400북한원/달러를 기록하며 상대적으로 완만한 증가세를 나타냈으나, 2010년 12월부터 2011년 1월까지 두 달간 2~3배 정도 증가하여 3,300북한원/달러에 달하였다. 그리고 북한의 시장환율은 2011년 1월부터 2011년 10월까지는 3,000북한원/달러 내외를 유지하였으나, 2011년 11월부터 다시 증가세가 시작되어 금년 7월에는 화폐개혁 이전보다 약 2,000원이나 높은 5,400북한원/달러를 기록하였다. 북한원/위안로 표시한 시장환율도 북한원/달러 시장환율과 거의 비슷한 추세를 나타내며, 북한원/달러 환율의 변동폭보다는 작으나 북한원/위안 환율도 역시 변동이 커 불안한 형태를 나타내고 있다.

〈그림 4〉 북한의 평균 환율 변동 추이, 2009년 9월~2012년 7월

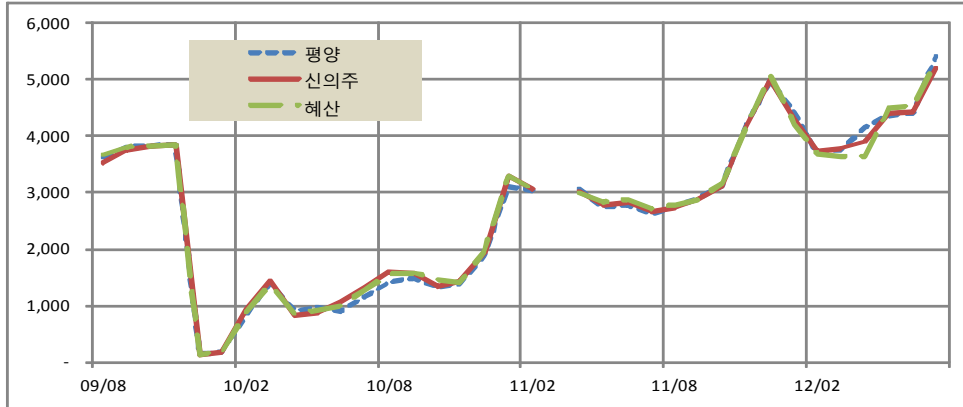


자료: 1) Daily NK(www.dailynk.com)
2) VDI

〈그림 5〉는 북한의 평양, 신의주, 혜산의 지역별 시장환율 추세를 비교하고 있다. 이 세 지역들 간에는 추세가 거의 비슷한 것으로 나타난다. 다만, 지역별로 시장환율이 약간씩 차이가 있는데, 특별히 한 지역에서 매 기간마다 시장환율이 우세하게 나타나지는 않는다. 따라서 〈그림 5〉를 통해서도 시장환율의 지역별 격차를 확인하기는 어렵다. 시장환율의 지역별 차이를 보기 위해 〈표 5〉는 〈표 4〉를 이용해 각 지역별로 2009년 8월부터 2012년 7월 기간 동안에 가장 높은 시장환율을 기록한 개월 수를 표시하였다. 2009년 8월부터 2012년 7월 기간 동안에 환율이 높았던 월이 많은 지역은 혜산이다. 물론 혜산이 17개월, 8개월, 평양이 10개월로 기간의 차이가 크지 않아 이를 통해 혜산의 시장환율이 다른 지역보다 높다고는 설명할 수 없다. 또한 시장환율을 조사할 때에 혜산에서는 호가를 조사하고, 기타 지역은 실 거래가로 조사하는 경우도 생각해 보면, 이를 통해 지역별 환율 격차를 결정짓는 것은 무리가 있다.

그래서 이에 대해 조금이나마 설명을 더하기 위하여, 〈표 5〉는 Daily NK 데이터를 이용한 북한 시장의 지역별 쌀 가격을 시장환율의 지역별 비교와 같은 형식으로 나타낸 것이다. 북한의 쌀 가격은 북한의 시장환율과 긴밀한 관계가 있으므로, 북한의 쌀 가격도 혜산이 시장환율의 경우처럼 가장 길게 나타난다면, 혜산의 가격변수가 다른 지역보다 조금 높다는 가능성이 커질 것이다. 〈표 5〉에 따르면, 2009년 8월부터 2012년 6월까지의 35개월 중 혜산이 26개월인 것으로 평양과 신의주보다 쌀 가격이 높게 나타난 기간이 훨씬 길게 나타난다. 물론, 쌀 가격 이외에도 시장환율의 지역별 격차를 나타내기 위해서는 좀 더 정교한 데이터가 필요하지만, 이를 통해 2009년 8월부터 2012년 6월까지 기간에는 혜산의 시장환율이 다른 지역보다 조금 높을 것이라는 가능성을 확인할 수 있다.

〈그림 5〉 월별/지역별 북한원/달러 시장환율, 2009년 8월~2012년 6월



자료: Daily NK(www.dailynk.com)

〈표 5〉 북한의 지역별 쌀값 및 환율 비교

	환율이 가장 높았던 기간 (개월)	쌀값이 가장 높았던 기간 (개월)
혜산	17	26
신의주	8	4
평양	10	5

자료: 〈표 4〉

마지막으로, 〈표 6〉은 시장환율과 공식환율 간의 격차를 보여주고 있다. 북한의 시장환율은 2009년 8월부터 2009년 11월까지 공식환율보다 약 27~29배 높은 수준을 유지하였으나, 2009년 12월에는 화폐개혁을 거치면서 격차가 거의 나지 않았다. 그러나 시장환율과 공식환율의 격차는 2010년 1월 이후 계속 커져 2012년 5월에는 42배에 달하였고, 이는 화폐개혁 이전보다 두 환율간의 격차가 오히려 더욱 심각해진 것이다. 이처럼 단기간의 북한환율을 보더라도, 최근 북한의 시장환율은 점점 증가하는 추세인 반면에 북한의 공식환율은 시장상황을 반영하지 못하고 거의 변화가 없어 그 격차는 점점 커지고 있다.

〈표 6〉 공식환율과 시장환율의 비교, 2009년 8월~2012년 5월

날짜	공식환율	시장환율	시장환율/공식환율
09/08	133	3,599	27.2
09/09	130	3,794	29.3
09/10	130	3,827	29.5
09/11	128	3,842	29.9
09/12	132	130	1.0
10/01	98	177	1.8
10/02	101	883	8.7
10/03	102	1,390	13.7
10/04	100	862	8.6
10/05	105	926	8.8
10/06	105	983	9.4
10/07	102	1,249	12.2
10/08	103	1,520	14.7
10/09	99	1,537	15.5
10/10	99	1,366	13.8
10/11	101	1,406	13.9
10/12	101	1,917	19.0
11/01	99	3,233	32.6
11/02	99	3,042	30.7
11/04	95	3,014	31.7
11/05	97	2,775	28.7
11/06	97	2,820	29.2
11/07	97	2,659	27.5
11/08	96	2,750	28.6
11/09	99	2,879	29.0
11/10	98	3,117	31.7
11/11	100	4,181	41.8
11/12	101	5,004	49.5
12/01	101	4,300	42.6
12/02	100	3,702	37.2
12/03	100	3,723	37.1
12/04	101	3,893	38.7
12/05	104	4,423	42.7

자료: 1) Daily NK(www.dailynk.com)
2) Bundesbank

4. 각 기관별 북한의 환율 관련 데이터

4.1. 공식환율

〈참고 표 1〉 1992~2007년 북한의 공식환율 문성민(2008)

	시장환율 (북한원/달러)	출처
1992	80 ~ 100	문성민(2008) 재인용
1993	80 ~ 100	문성민(2008) 재인용
1994	120 ~ 150	문성민(2008) 재인용
1995	120 ~ 150	문성민(2008) 재인용
1996	195	문성민(2008) 재인용
1997	190 ~ 230	문성민(2008) 재인용
1998	190 ~ 250	문성민(2008) 재인용
1999	200 ~ 230	문성민(2008) 재인용
2000	200 ~ 210	문성민(2008) 재인용
2001	210 ~ 250	문성민(2008) 재인용
2002.8~12	200~480	문성민(2008) 재인용
2003	400~1,000	문성민(2008) 재인용
2004	1,200~1,900	문성민(2008) 재인용
2005	1,900~2,720	문성민(2008) 재인용
2006	2,730~3,350	문성민(2008) 재인용
2007	2,890~3,320	문성민(2008) 재인용

〈참고 표 2〉 1975~2010년 북한의 공식환율 통계청

년도	환율(북한원/달러)
1975	2.15
1980	1.79
1985	2.43
1990	2.14
1991	2.15
1992	2.13
1993	2.15
1994	2.16
1995	2.05
1996	2.14
1997	2.16
1998	2.2
1999	2.17
2000	2.19
2001	2.21
2002	2.21
2003	1.45
2004	1.39
2005	1.40
2006	1.41
2007	1.35
2008	1.30
2009	1.00
2010	1.01

〈참고 표 3〉 1975~2010년 북한의 공식환율 통계청

년/월	북한원/달러	북한원/유로	년/월	북한원/달러	북한원/유로	년/월	북한원/달러	북한원/유로
1999. 11	22	2.2	2004. 01	137.6	173.4	2008. 01	128.9	191.7
1999. 12	22	2.2	2004. 02	140.3	173.3	2008. 02	127.6	192.7
2000. 01	22	2.2	2004. 03	140.6	171.5	2008. 03	123.6	195.8
2000. 02	22	2.2	2004. 04	141.8	167.9	2008. 04	124.7	194.8
2000. 03	22	2.1	2004. 05	140.7	170.5	2008. 05	124.4	194.8
2000. 04	22	2.0	2004. 06	139.9	170.5	2008. 06	124.1	194.8
2000. 05	22	2.0	2004. 07	139.7	169.4	2008. 07	124.2	194.8
2000. 06	22	2.1	2004. 08	139.5	169.4	2008. 08	129.7	190.7
2000. 07	22	2.0	2004. 09	138.7	170.3	2008. 09	131.4	189.7
2000. 08	22	2.0	2004. 10	136.2	173.6	2008. 10	140.3	181.6
2000. 09	22	2.0	2004. 11	135.5	180.6	2008. 11	141.5	180.6
2000. 10	22	1.9	2004. 12	134.3	181.6	2008. 12	134.6	186.7
2000. 11	22	1.9	2005. 01	135.5	175.5	2009. 01	141.4	180.6
2000. 12	22	2.0	2005. 02	135.5	178.6	2009. 02	141.3	180.6
2001. 01	22	2.0	2005. 03	135.7	176.5	2009. 03	138.1	183.6
2001. 02	22	2.0	2005. 04	135.8	176.5	2009. 04	137.1	184.6
2001. 03	22	2.0	2005. 05	138.4	174.5	2009. 05	133.4	187.7
2001. 04	22	2.0	2005. 06	141.4	171.4	2009. 06	133.5	187.7
2001. 05	22	1.9	2005. 07	141.9	171.4	2009. 07	133.5	187.7
2001. 06	22	1.9	2005. 08	140.7	172.4	2009. 08	132.6	188.7
2001. 07	22	1.9	2005. 09	141.9	171.4	2009. 09	129.7	190.7
2001. 08	22	2.0	2005. 10	141.9	171.4	2009. 10	129.7	190.7
2001. 09	22	2.0	2005. 11	143.1	169.4	2009. 11	128.4	191.8
2001. 10	22	2.0	2005. 12	143.1	169.4	2009. 12	132.2	188.7
2001. 11	22	1.9	2006. 01	143.1	169.4	2010. 01	98.3	140.4
2001. 12	22	1.9	2006. 02	143.2	170.4	2010. 02	101.3	136.4
2002. 01	22	1.9	2006. 03	143.1	173.4	2010. 03	101.8	135.2
2002. 02	22	1.9	2006. 04	140.9	176.5	2010. 04	100.4	136.3
2002. 03	22	1.9	2006. 05	140.3	179.5	2010. 05	105.3	130.3
2002. 04	22	2.0	2006. 06	142.3	180.5	2010. 06	104.9	129.3
2002. 05	22	2.0	2006. 07	142.3	179.6	2010. 07	102.4	132.4
2002. 06	22	2.1	2006. 08	141.3	180.6	2010. 08	103.5	130.9
2002. 07	22	2.1	2006. 09	141.3	180.6	2010. 09	99.5	135.7
2002. 08	153.5	149.5	2006. 10	141.4	180.5	2010. 10	98.9	136.9
2002. 09	152.5	148.5	2006. 11	139.2	182.6	2010. 11	101.4	133.0
2002. 10	152.5	147.5	2006. 12	139.2	182.6	2010. 12	101.1	133.2
2002. 11	152.8	154.3	2007. 01	140.2	181.5	2011. 01	99.2	135.7
2002. 12	151.3	155.7	2007. 02	139.4	182.6	2011. 02	99.0	135.7
2003. 01	149.3	158.2	2007. 03	138.2	183.6	2011. 03	97.8	137.2
2003. 02	148.6	160.2	2007. 04	136.0	185.6	2011. 04	95.1	141.2
2003. 03	149.9	158.7	2007. 05	137.0	184.6	2011. 05	96.8	138.5
2003. 04	147.6	162.3	2007. 06	137.0	184.6	2011. 06	96.6	138.7
2003. 05	142.5	167.2	2007. 07	135.0	186.6	2011. 07	96.8	138.2
2003. 06	142.9	166.7	2007. 08	135.7	185.6	2011. 08	96.2	139.0
2003. 07	144.4	165.3	2007. 09	133.6	187.6	2011. 09	99.2	134.6
2003. 08	148.1	160.7	2007. 10	131.3	189.6	2011. 10	98.3	136.0
2003. 09	144.6	164.8	2007. 11	128.9	191.8	2011. 11	99.9	133.3
2003. 10	142.4	167.2	2007. 12	129.6	190.8	2011. 12	101.1	131.7
2003. 11	141.7	168.5				2012. 01	101.1	131.8
2003. 12	138.5	172.5				2012. 02	99.5	133.8
						2012. 03	100.3	132.6
						2012. 04	100.7	132.0
						2012. 05	103.6	128.1

4.2. 시장환율

〈참고 표 4〉 북한의 시장환율, 좋은 벚들

	나진선봉		청진		회령		무산	
	북한원/위안	북한원/달러	북한원/위안	북한원/달러	북한원/위안	북한원/달러	북한원/위안	북한원/달러
7.1조치 이전								
04/10	215	1720~1850	250		215		240	
04/12			235~240	1,900	230	1,850		
05/02			250~260		250			
05/03					300			
05/04					310			
05/05					300~310			
05/06	350~360	2870~2950	350~360	2870~2950	350~360	2870~2950	350~360	2870~2950
05/07	310	2,540	310	2,540	310	2,540	310	2,540
05/08	300	2,460	300	2,460	300	2,460	300	2,460
06/01			360		362			
06/08					300			
06/10			391	3,300	390	3,300		
07/06								
07/07								
07/08								
07/09								
07/10								
08/03								
10/03/02								
10/03/03								
10/03/04								
10/03/09								
10/03/11								
10/03/12								
10/03/13								
10/03/18								
10/03/19								
10/03/20								
10/03/22								
10/07/01			142	1,010				
10/07/05			168	1,180				
10/07/15				1,100				
10/07/21			220	1,600				
11/01/07			440	2,625				
11/01/16			475	3,510				
11/01/17			470	3,300				
11/01/18			430	2,795				
11/01/19								
11/09								
11/10								
11/11								

(계속)

	은성		해주		신의주		평양	
	북한원/위안	북한원/달러	북한원/위안	북한원/달러	북한원/위안	북한원/달러	북한원/위안	북한원/달러
7.1조치이전				200				
04/10	220			1,780				
04/12	225~227	1,800						
05/02	240~250				250			
05/03								
05/04								
05/05								
05/06	350 ~ 360	2870 ~ 2950						
05/07	310	2,540						
05/08	300	2,460						
06/01	365							
06/08	300							
06/10			380	3,150	390	3,300	391	3,200
07/06						2,800		
07/07						2,900		
07/08						3,000		
07/09						3150~3250		
07/10					438~445	3250~3400		
08/03					444	3,110		
10/03/02								
10/03/03								
10/03/04								
10/03/09								
10/03/11								
10/03/12								
10/03/13								
10/03/18								
10/03/19								
10/03/20								
10/03/22								
10/07/01								
10/07/05								
10/07/15								
10/07/21								
11/01/07								
11/01/16								
11/01/17								
11/01/18								
11/01/19						3,400		3,400
11/09								2,870
11/10								3,450
11/11								4,000

(계속)

	합총		새별		김책		고원	
	북한원/위안	북한원/달러	북한원/위안	북한원/달러	북한원/위안	북한원/달러	북한원/위안	북한원/달러
7.1조치이전								
04/10								
04/12								
05/02								
05/03								
05/04								
05/05								
05/06								
05/07								
05/08								
06/01	362		360					
06/08								
06/10	390	3,250			390	3,250	390	3,200
07/06								
07/07								
07/08								
07/09								
07/10								
08/03								
10/03/02								
10/03/03								
10/03/04								
10/03/09								
10/03/11								
10/03/12								
10/03/13								
10/03/18								
10/03/19								
10/03/20								
10/03/22								
10/07/01								
10/07/05								
10/07/15								
10/07/21								
11/01/07								
11/01/16								
11/01/17								
11/01/18								
11/01/19		3,500						
11/09								
11/10								
11/11								

(계속)

년/월	사리원		원산		평성	강계	전체	
	북한원/위안	북한원/달러	북한원/위안	북한원/달러			북한원/위안	북한원/달러
7.1조치이전								
04/10								
04/12								
05/02								
05/03								
05/04								
05/05								
05/06								
05/07								
05/08								
06/01								
06/08								
06/10	390	3,150	390	3,200				
07/06								
07/07								
07/08								
07/09							393~450	3,015
07/10								
08/03								
10/03/02								1,600
10/03/03								1,900
10/03/04								2,300
10/03/09								1,500
10/03/11								1,630
10/03/12								1,450
10/03/13								1,400
10/03/18								1,300
10/03/19								800
10/03/20								400
10/03/22								700
10/07/01								
10/07/05								
10/07/15								
10/07/21								
11/01/07								
11/01/16								
11/01/17								
11/01/18								
11/01/19					3,400	3,500		
11/09								
11/10								
11/11								

〈참고 표 5〉 북한의 시장환율 및 쌀가격 Daily NK

	시장환율(북한원/달러)			쌀값(북한원)		
	평양	신의주	혜산	평양	신의주	혜산
09-08-03 ~ 09-08-15	3,600	3,500	3,620	2,300	2,200	2,350
09-08-16 ~ 09-08-30	3,600	3,550	3,680	2,400	2,200	2,350
09-08-31 ~ 09-08-31	3,800	3,700	3,800	2,300	2,200	2,300
09-09-01 ~ 09-09-13	3,800	3,700	3,800	2,300	2,200	2,300
09-09-14 ~ 09-09-27	3,820	3,800	3,823	2,200	2,100	2,250
09-09-28 ~ 09-09-30	3,822	3,820	3,825	2,200	2,150	2,250
09-10-01 ~ 09-10-11	3,822	3,820	3,825	2,200	2,150	2,250
09-10-12 ~ 09-10-25	3,825	3,823	3,827	2,100	2,100	2,200
09-10-26 ~ 09-10-31	3,845	3,832	3,840	2,150	2,200	2,300
09-11-01 ~ 09-11-08	3,845	3,832	3,840	2,150	2,200	2,300
09-11-09 ~ 09-11-22	3,845	3,840	3,845	2,200	2,200	2,300
09-12-09 ~ 09-12-15	-	-	-	44	46	44
09-12-30 ~ 10-12-31	134	130	133	55	53	60
10-01-01 ~ 10-01-04	134	130	133	55	53	60
10-01-05 ~ 10-01-06	120	122	130	120	100	100
10-01-08 ~ 10-01-14	215	217	220	210	190	200
10-02-02 ~ 10-02-08	395	400	405	370	350	360
10-02-17 ~ 10-02-23	500	510	515	470	450	450
10-02-25 ~ 10-02-28	2,300	2,500	2,350	950	1,000	1,200
10-03-01 ~ 10-03-03	2,300	2,500	2,350	950	1,000	1,200
10-03-02 ~ 10-03-08	2,300	2,500	2,350	1,300	1,100	1,450
10-03-09 ~ 10-03-23	1,100	1,050	1,000	700	600	700
10-03-26 ~ 10-03-31	600	550	600	200	200	250
10-04-01 ~ 10-04-01	600	550	600	200	200	250
10-04-01 ~ 10-04-07	700	700	750	450	450	500
10-04-08 ~ 10-04-26	1,000	900	900	500	500	530
10-04-26 ~ 10-04-30	900	800	850	400	380	400
10-05-01 ~ 10-05-06	900	800	850	400	380	400
10-05-07 ~ 10-05-25	1,000	900	950	450	430	450
10-06-26 ~ 10-06-30	900	1,050	1,000	550	600	570
10-07-01 ~ 10-07-05	900	1,050	1,000	550	600	570
10-07-07 ~ 10-07-13	900	1,085	1,050	600	650	750
10-07-15 ~ 10-07-21	1,580	1,750	1,700	900	950	1,000
10-08-04 ~ 10-08-10	1,400	1,600	1,500	1,050	1,100	1,200
10-08-25 ~ 10-08-31	1,400	1,600	1,600	1,050	1,000	1,100
10-08-31 ~ 10-08-31	1,500	1,600	1,600	1,100	1,200	1,150
10-09-01 ~ 10-09-06	1,500	1,600	1,600	1,100	1,200	1,150
10-09-30 ~ 10-09-30	1,300	1,380	1,400	900	1,000	900
10-10-01 ~ 10-10-06	1,300	1,380	1,400	900	1,000	900
10-10-12 ~ 10-10-18	1,300	1,350	1,550	800	900	830
10-10-26 ~ 10-10-31	1,350	1,250	1,400	900	800	900
10-11-01 ~ 10-11-01	1,350	1,250	1,400	900	800	900
10-11-24 ~ 10-11-30	1,400	1,450	1,400	750	800	900
10-12-07 ~ 10-12-13	1,750	1,800	1,800	1,250	1,300	1,350
10-12-17 ~ 10-12-23	2,000	2,050	2,100	1,100	1,250	1,300
11-01-12 ~ 11-01-18	3,100	3,300	3,300	1,800	2,200	2,300
11-02-08 ~ 11-02-14	3,000	3,100	3,100	2,200	2,150	1,900
11-02-22 ~ 11-02-28	3,050	3,000	3,000	1,900	1,800	1,750
11-04-05 ~ 11-04-11	3,000	2,900	2,850	1,500	1,500	1,650
11-04-27 ~ 11-04-30	3,150	3,200	3,200	1,800	1,900	2,000

	시장환율(북한원/달러)			쌀값(북한원)		
	평양	신의주	혜산	평양	신의주	혜산
11-05-01 ~ 11-05-03	3,150	3,200	3,200	1,800	1,900	2,000
11-05-13 ~ 11-05-19	2,550	2,600	2,650	1,800	1,850	1,900
11-06-14 ~ 11-06-20	2,800	2,850	2,900	2,000	2,000	2,100
11-06-28 ~ 11-06-30	2,700	2,750	2,800	1,900	1,900	2,000
11-07-01 ~ 11-07-04	2,700	2,750	2,800	1,900	1,900	2,000
11-07-14 ~ 11-07-20	2,570	2,600	2,650	1,900	1,900	2,000
11-08-02 ~ 11-08-08	2,540	2,650	2,700	2,100	2,200	2,300
11-08-18 ~ 11-08-24	2,900	2,800	2,850	2,600	2,500	2,500
11-08-31 ~ 11-08-31	2,900	2,850	2,900	2,600	2,700	2,500
11-09-01 ~ 11-09-06	2,900	2,850	2,900	2,600	2,700	2,500
11-09-15 ~ 11-09-21	2,900	2,875	2,850	2,300	2,300	2,400
11-10-01 ~ 11-10-07	3,100	3,100	3,150	2,400	2,400	2,600
11-11-08 ~ 11-11-14	4,000	3,900	3,850	3,800	3,700	3,500
11-11-26 ~ 11-11-30	4,500	4,550	4,600	3,850	3,900	4,000
11-12-01 ~ 11-12-02	4,500	4,550	4,600	3,850	3,900	4,000
11-12-07 ~ 11-12-13	5,100	5,100	5,200	4,200	4,300	5,000
12-01-15 ~ 12-01-21	4,400	4,300	4,200	3,200	3,300	3,300
12-02-04 ~ 12-02-10	3,650	3,690	3,720	3,000	3,100	3,100
12-02-25 ~ 12-02-29	3,750	3,780	3,640	2,800	2,700	2,800
12-03-01 ~ 12-03-02	3,750	3,780	3,640	2,800	2,700	2,800
12-04-19 ~ 12-04-25	4,150	3,900	3,630	2,600	2,600	2,800
12-05-30 ~ 12-05-31	4,370	4,400	4,500	3,000	3,100	3,800
12-06-01 ~ 12-06-05	4,370	4,400	4,500	3,000	3,100	3,800
12-06-08 ~ 12-06-14	4,450	4,470	4,540	3,200	3,400	3,900
12-07-07 ~ 12-07-13	5,400	5,190	5,280	5,300	4,300	5,000

