

북한경제동향 관련 통계자료

최영윤 | 한국개발연구원 전문연구원 | yychoi@kdi.re.kr

본 자료에서는 북한경제동향 평가를 위한 제반 통계자료를 제공한다. 북한의 공식통계가 부재한 상황에서, 북한경제를 평가하는 외부기관의 통계들 중 가장 널리 이용되는 대표적인 통계 항목을 다음과 같이 정리하여 제공한다.

I. GDP 및 성장률

II. 무역

1. 남북교역

2. 북중무역

III. 환율 및 시장가격

IV. 식량

본 자료에서 제공하는 통계들의 구체적인 특징과 사용 시 주의사항에 대해서는 제시되는 각 통계표에 각주를 달아 설명하였다.¹⁾

1) 각 통계 항목의 자료의 출처는 다음과 같다: GDP 및 성장률(한국은행, UN 통계국 통계), 무역(통일부, 한국무역협회(KITA) 및 중국 해관 통계), 환율 및 시장가격(데일리NK 통계), 식량(국제연합식량농업기구(FAO), 통계청 통계)

I. GDP 및 성장률

<표 1-1> GDP

		2008	2009	2010	2011	2012	2013	2014	2015	2016	2017
한국은행 (원화 기준)	GDP (10억원)	27,241	28,484	29,880	32,228	33,211	33,614	33,949	34,137	36,103	36,382
	1인당 GDP (만원)	114	118	124	133	136	137	138	138	145	145
한국은행 (달러 기준)	GDP (1억달러)	247	223	258	291	295	307	322	302	311	322
	1인당 GDP (달러)	1,032	927	1,068	1,196	1,207	1,251	1,307	1,218	1,250	1,287
UN (달러 기준)	GDP (1억달러)	133	120	140	157	159	166	174	163	168	174
	1인당 GDP (달러)	551	494	570	638	643	666	696	648	665	685

주: 한국은행 자료는 본래 한국 원화 기준으로만 되어있으나, 편의상 이를 한국은행에서 제공하는 환율을 이용하여 달러로 전환한 수치 역시 제공함.

자료: 한국은행(<http://ecos.bok.or.kr/>), UN(<http://unstats.un.org/unsd/nationalaccount/>), 검색일: 2019. 6. 25.

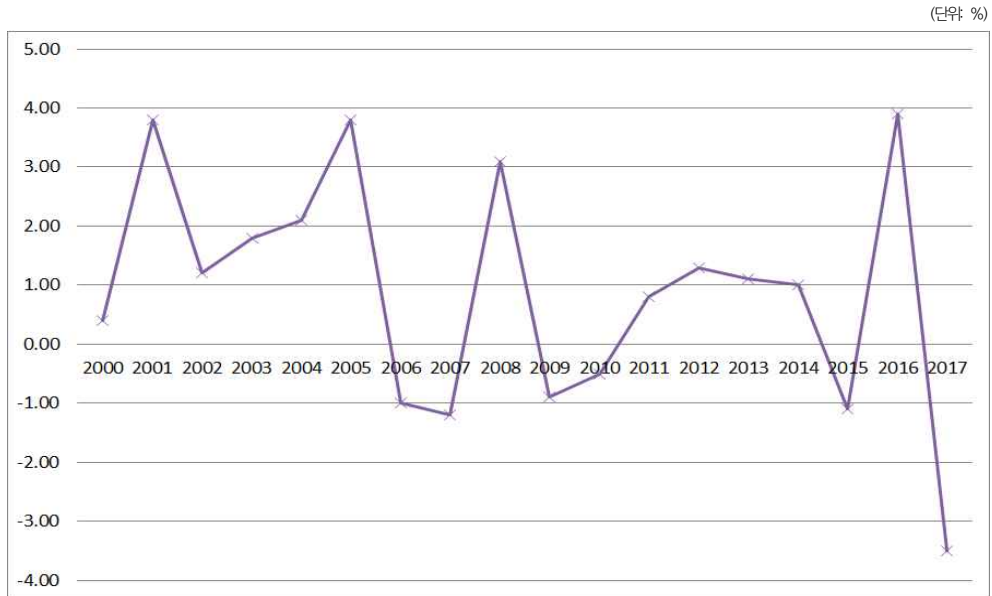
<표 1-2> GDP 성장률

(단위: %)

		2008	2009	2010	2011	2012	2013	2014	2015	2016	2017
총 합		3.1	-0.9	-0.5	0.8	1.3	1.1	1.0	-1.1	3.9	-3.5
부 문	농림·어업	8.0	-1.0	-2.1	5.3	3.9	1.9	1.2	-0.8	2.5	-1.3
	광공업	2.5	-2.3	-0.3	-1.4	1.3	1.5	1.1	-3.1	6.2	-8.5
	전기·가스·수도업	6.0	0.0	-0.8	-4.7	1.6	2.3	-2.8	-12.7	22.3	-2.9
	건설업	1.1	0.8	0.3	3.9	-1.6	-1.0	1.4	4.8	1.2	-4.4
	서비스업	0.7	0.1	0.2	0.3	0.1	0.3	1.3	0.8	0.6	0.5

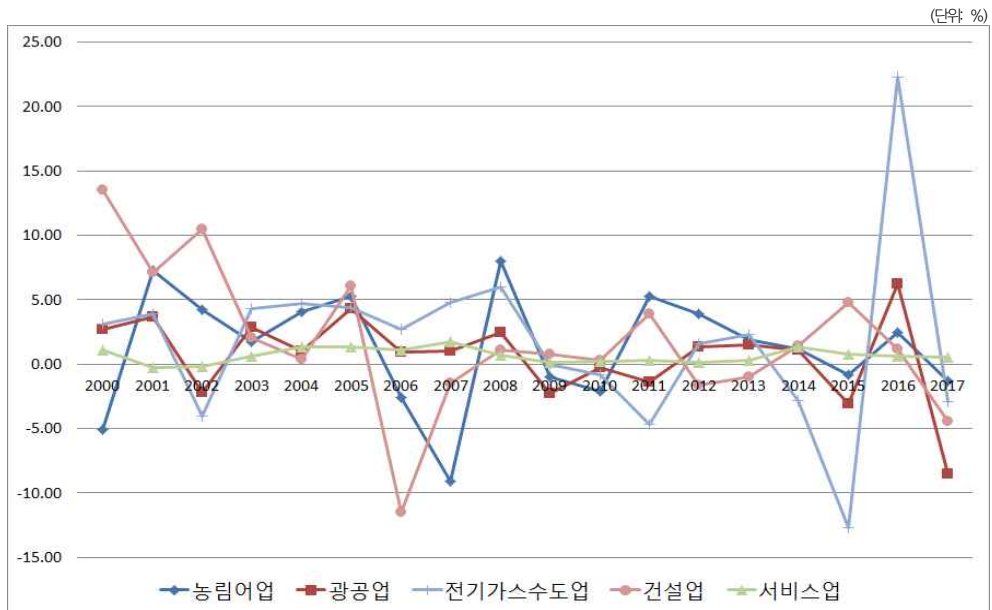
자료: 한국은행(<http://ecos.bok.or.kr/>), 검색일: 2019. 6. 25.

[그림 1-1] GDP 성장률 추이



자료: 한국은행 (<http://ecos.bok.or.kr/>), 검색일: 2019. 6. 25.

[그림 1-2] 산업별 성장률 추이



자료: 한국은행 (<http://ecos.bok.or.kr/>), 검색일: 2019. 6. 25.

II. 무역

1. 남북교역

〈표 2-1〉 남북교역

(단위: 백만달러, %)

	2005	2006	2007	2008	2009	2010	2011	2012	2013	2014	2015	2016	2017 1~7월
반입	340 (31.9)	520 (52.7)	765 (47.3)	932 (21.8)	934 (0.2)	1,044 (11.7)	914 (-12.5)	1,074 (17.5)	615 (-42.7)	1,206 (96.1)	1,452 (20.4)	186 (-87.2)	- (-100)
반출	715 (63.0)	830 (16.0)	1,033 (24.4)	888 (-14.0)	745 (-16.1)	868 (16.6)	800 (-7.8)	897 (12.1)	521 (-42.0)	1,136 (118.3)	1,262 (11.1)	147 (-88.3)	1 (-99.5)
계	1,056 (51.5)	1,350 (27.8)	1,798 (33.2)	1,820 (1.2)	1,679 (-7.8)	1,912 (13.9)	1,714 (-10.4)	1,971 (15.0)	1,136 (-42.4)	2,343 (106.2)	2,714 (15.9)	333 (-87.7)	1 (-99.8)

주: 1) 한국 정부는 북한과의 거래를 민족간 내부거래로 보고 관세 대상에서 제외시키기 때문에 수입·수출이라는 용어 대신 반입·반출이라는 용어를 씀.

2) ()안은 전년동기 대비 증가율을 의미함.

자료: 통일부 월간남북교류동향 각월호.

〈표 2-2〉 형태별 남북교역

(단위: 백만달러)

구분	남북교역 유형	2005	2006	2007	2008	2009	2010	2011	2012	2013	2014	2015	2016	2017 1~7월
반입	일반교역-위탁가공	320	441	645	624	499	334	4	1	1	0	0	0	-
	경제협력	20	77	120	308	435	710	909	1,073	615	1,206	1,452	186	-
	비상업적 거래	-	1	-	-	-	-	1	-	-	0	0	-	-
	반입 합계	340	520	765	932	934	1,044	914	1,074	615	1,206	1,452	186	-
반출	일반교역-위탁가공	100	116	146	184	167	101	-	-	-	-	-	-	-
	경제협력	250	294	520	596	541	744	789	888	518	1,132	1,252	145	-
	비상업적 거래	366	421	367	108	37	23	11	9	3	4	10	2	1
	반출 합계	715	830	1,033	888	745	868	800	897	521	1,136	1,262	147	1

주: 경제협력은 개성공단, 금강산관광 및 기타경제협력을 의미함.

자료: 통일부 월간남북교류동향 각월호.

[그림 2-1] 연도별 남북교역 추이

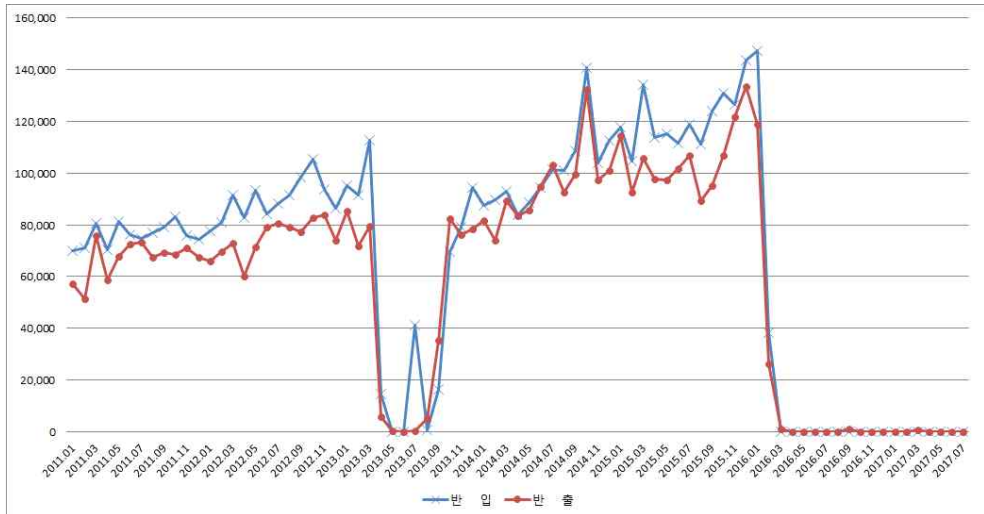
(단위: 백만달러)



주: 경제협력(개성공단/금강산관광/기타 경공업협력 포함), 비상업적 거래(정부·민간 지원/사회문화협력/경수로 사업 포함)
 자료: 통일부 월간남북교류동향 각월호.

[그림 2-2] 월별 남북교역 추이

(단위: 천달러)



자료: 통일부 월간남북교류동향 각월호.

2. 북중무역

〈표 2-3〉 북중무역 - 연간

(단위: 백만달러, %)

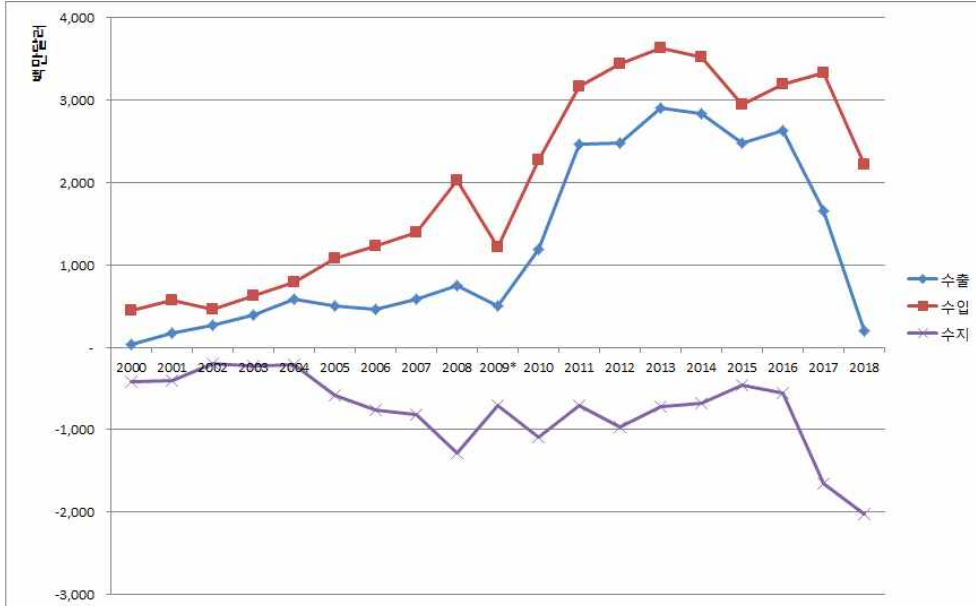
	2008	2009*	2010	2011	2012	2013	2014	2015	2016	2017	2018
수출	754 (29.7)	501 (-33.6)	1,188 (137.3)	2,464 (107.4)	2,485 (0.8)	2,912 (17.2)	2,842 (-2.4)	2,484 (-12.6)	2,634 (6.1)	1,651 (-37.3)	195 (-88.2)
수입	2,033 (46.0)	1,210 (-40.5)	2,278 (88.3)	3,165 (38.9)	3,446 (8.9)	3,633 (5.4)	3,523 (-3.0)	2,946 (-16.4)	3,192 (8.3)	3,328 (4.3)	2,217 (-33.4)
계	2,787 (41.2)	1,710 (-38.6)	3,466 (102.6)	5,629 (62.4)	5,931 (5.4)	6,545 (10.4)	6,364 (-2.8)	5,430 (-14.7)	5,826 (7.3)	4,979 (-14.5)	2,412 (-51.6)

주: 1) 중국 해관은 2009년 8월부터 11월 사이 북한과의 무역통계를 누락시켰기 때문에 2009년 수치는 정확하지 않을 가능성이 큼.

2) ()안은 전년동기 대비 증가율을 의미함.

자료: KITA/중국 해관(<http://stat.kita.net/>), 검색일: 2019. 6. 25.

[그림 2-3] 연도별 북중무역 추이



주: 중국 해관은 2009년 8월부터 11월 사이 북한과의 무역통계를 누락시켰기 때문에 2009년 수치는 정확하지 않을 가능성이 큼.

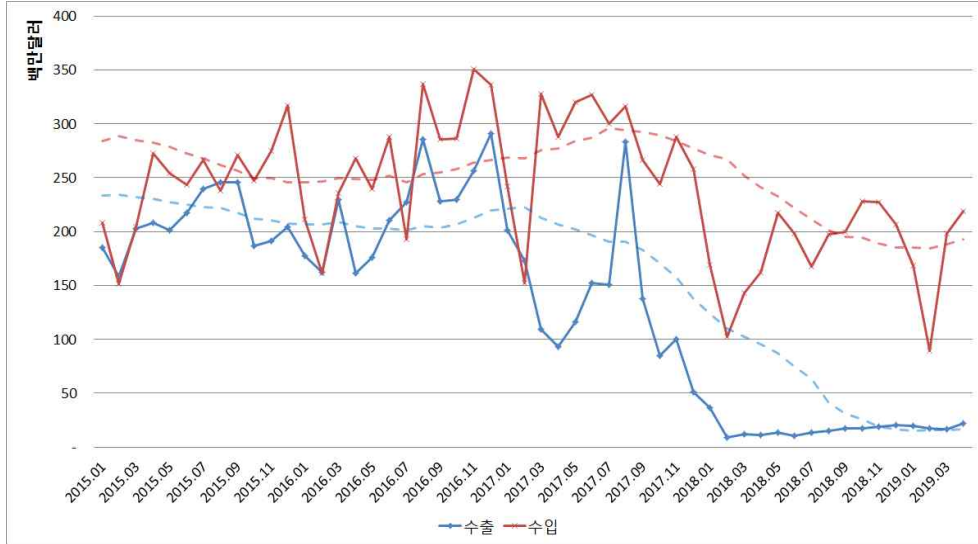
자료: KITA/중국 해관(<http://stat.kita.net/>), 검색일: 2019. 6. 25.

〈표 2-4〉 북중무역 - 월간

(단위: 백만달러, %)

	수출액 (전년동월대비증가율)	수입액 (전년동월대비증가율)
2016.01	177.5 (-4.0)	211.0 (1.3)
2016.02	161.9 (2.5)	161.5 (6.9)
2016.03	229.2 (13.1)	235.8 (15.6)
2016.04	161.4 (-22.3)	268.0 (-1.5)
2016.05	175.7 (-12.6)	239.4 (-5.9)
2016.06	210.5 (-3.2)	288.2 (18.6)
2016.07	227.3 (-5.0)	192.6 (-27.6)
2016.08	285.7 (16.4)	336.6 (41.4)
2016.09	228.3 (-6.9)	285.6 (5.5)
2016.10	229.8 (23.1)	286.6 (16.0)
2016.11	256.0 (34.1)	350.9 (27.6)
2016.12	291.0 (42.2)	335.9 (6.0)
2017.01	201.1 (13.3)	241.5 (14.5)
2017.02	172.8 (6.7)	151.9 (-5.9)
2017.03	109.3 (-52.3)	328.0 (39.1)
2017.04	92.9 (-42.4)	288.2 (7.5)
2017.05	115.9 (-34.0)	319.8 (33.6)
2017.06	152.4 (-27.6)	326.8 (13.4)
2017.07	150.4 (-33.8)	299.8 (55.7)
2017.08	282.9 (-1.0)	316.0 (-6.1)
2017.09	137.3 (-39.9)	266.3 (-6.7)
2017.10	85.1 (-63.0)	244.1 (-14.8)
2017.11	99.73 (-61.0)	287.8 (-18.0)
2017.12	50.8 (-82.6)	257.7 (-23.3)
2018.01	36.4 (-81.9)	168.9 (-30.1)
2018.02	8.85 (-94.9)	102.7 (-32.4)
2018.03	11.80 (-89.2)	142.9 (-56.4)
2018.04	11.4 (-87.8)	161.8 (-43.9)
2018.05	13.2 (-88.7)	217.1 (-32.1)
2018.06	10.4 (-93.2)	197.9 (-39.5)
2018.07	13.7 (-90.9)	167.2 (-44.3)
2018.08	14.9 (-94.7)	197.3 (-37.6)
2018.09	17.3 (-87.4)	199.5 (-25.1)
2018.10	17.3 (-79.7)	227.7 (-6.7)
2018.11	19.2 (-80.8)	227.4 (-21.0)
2018.12	20.3 (-60.0)	206.8 (-19.8)
2019.01	19.5 (-46.5)	168.0 (-0.5)
2019.02	17.5 (97.9)	89.0 (-13.3)
2019.03	16.2 (37.4)	198.0 (38.5)
2019.04	22.0 (95.9)	218.7 (35.2)

[그림 2-4] 월간 대중국 수출 및 수입



주: 점선은 수출액과 수입액의 12개월 이동평균임.

자료: KITA/중국 해관(<http://stat.kita.net/>), 검색일: 2019. 6. 25.

<표 2-5> 북한의 대중국 무역 적자 추이 - 월간

(단위: 백만달러, %)

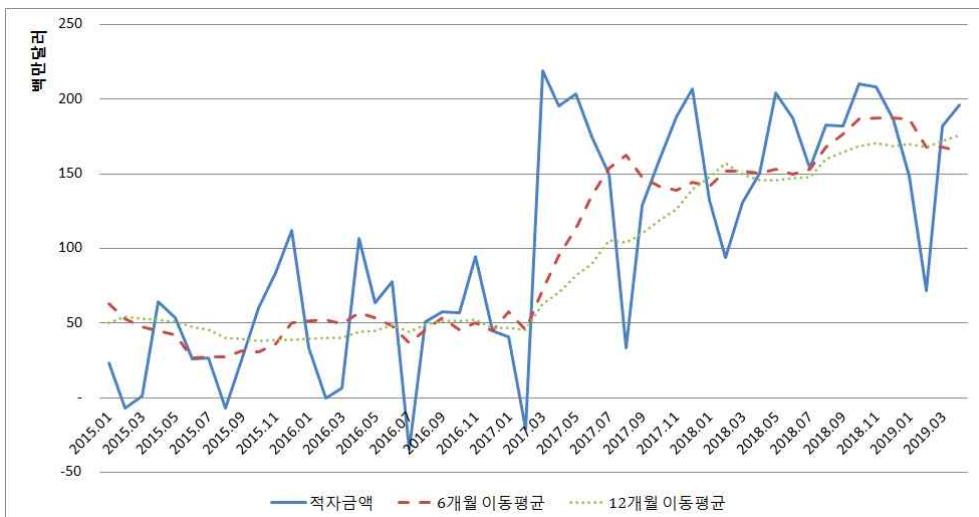
	적자액	6개월 이동평균	12개월 이동평균
2016.01	33.5	51.3	39.4
2016.02	-0.4	52.5	39.9
2016.03	6.6	49.4	40.4
2016.04	106.6	57.1	43.9
2016.05	63.7	53.7	44.8
2016.06	77.7	47.9	49.1
2016.07	-34.7	36.6	44.0
2016.08	50.9	45.1	48.8
2016.09	57.3	53.6	51.5
2016.10	56.8	45.3	51.2
2016.11	94.8	50.5	52.1
2016.12	44.9	45.0	46.5
2017.01	40.4	57.5	47.0
2017.02	-20.9	45.5	45.3
2017.03	218.7	72.4	63.0
2017.04	195.3	95.5	70.4
2017.05	203.9	113.7	82.1
2017.06	174.4	135.3	90.1
2017.07	149.4	153.5	105.5

<표 2-5>의 계속

	적자액	6개월 이동평균	12개월 이동평균
2017.08	33.1	162.5	104.0
2017.09	129.0	147.5	110.0
2017.10	159.0	141.5	118.5
2017.11	188.1	138.8	126.3
2017.12	207.0	144.3	139.8
2018.01	132.5	141.4	147.5
2018.02	93.8	151.6	157.0
2018.03	131.1	151.9	149.7
2018.04	150.4	150.5	146.0
2018.05	204.0	153.1	146.0
2018.06	187.5	149.9	147.1
2018.07	153.5	153.4	147.4
2018.08	182.4	168.1	159.9
2018.09	182.3	176.7	164.3
2018.10	210.5	186.7	168.6
2018.11	208.2	187.4	170.3
2018.12	186.5	187.2	168.5
2019.01	148.5	186.4	169.9
2019.02	71.5	167.9	168.0
2019.03	181.7	167.8	172.2
2019.04	196.4	165.5	176.1

자료: KITA/중국 해관(<http://stat.kita.net/>), 검색일: 2019. 6. 25.

[그림 2-5] 대중국 무역적자 추이



자료: KITA/중국 해관(<http://stat.kita.net/>), 검색일: 2019. 6. 25.

<표 2-6> 북한의 대중국 수출 상위 5개 품목(HS 4단위 기준)

(단위: 백만달러)

2009*		2010		2011		2012		2013	
품목	수출액	품목	수출액	품목	수출액	품목	수출액	품목	수출액
석탄	208.6	석탄	390.4	석탄	1,140.9	석탄	1,198.5	석탄	1379.8
철광	48.5	철광	194.3	철광	324.5	철광	248.6	철광	298.7
선철	20.6	선철	64.4	남성재킷	111.4	남성재킷	95.2	남성코트	126.7
연체동물	19.3	연체동물	53.2	선철	105.8	연체동물	91.4	남성재킷	122.2
남성재킷	18.1	아연의 과	47.7	남성코트	85.3	남성코트	88.8	여성코트	116.5

2014		2015		2016		2017		2018	
품목	수출액	품목	수출액	품목	수출액	품목	수출액	품목	수출액
석탄	1,135.7	석탄	1,049.8	석탄	1,180.9	석탄	401.7	휴대용 시계 무브먼트	31.1
철광	221.9	남성코트	168.5	남성재킷	157.7	남성코트	139.1	합금철	28.3
남성코트	157.3	남성재킷	151.3	남성코트	152.2	연체동물	136.1	가발 가늌쇠 가수염	22.4
남성재킷	152.9	여성코트	130.5	연체동물	140.7	여성코트	128.6	팅스텐과 그 정광	18.5
여성코트	137.1	여성재킷	96.9	여성코트	135.5	남성재킷	104.3	전기에너지	11.4

주: 중국 해관은 2009년 8월부터 11월 사이 북한과의 무역통계를 제공하지 않아 2009년 수치는 정확하지 않을 가능성이 큼.
자료: KITA/중국 해관(<http://stat.kita.net/>), 검색일: 2019. 6. 25.

<표 2-7> 북한의 대중국 수입 상위 5개 품목(HS 4단위 기준)

(단위: 백만달러)

2009*		2010		2011		2012		2013	
품목	수입액	품목	수입액	품목	수입액	품목	수입액	품목	수입액
원유	164.2	원유	325.8	원유	518.4	원유	577.9	원유	598.1
석유제품	46.4	석유제품	104.9	석유제품	192.4	석유제품	161.9	화물자동차	143.3
화물자동차	41.8	화물자동차	88.3	화물자동차	146.2	화물자동차	141.2	합성폴리메트 사의 직물	136.8
합성폴리메트 사의 직물	33.2	합성폴리메트 사의 직물	71.7	합성폴리메트 사의 직물	99.3	합성폴리메트 사의 직물	120.0	석유제품	104.5
대두유	26.1	전화기	62.8	질소비료	94.2	전화기	93.2	대두유	85.0

2014		2015		2016		2017		2018	
품목	수입액	품목	수입액	품목	수입액	품목	수입액	품목	수입액
석유제품	154.8	합성폴리메트 사의 직물	138.2	합성폴리메트 사의 직물	175.7	합성폴리메트 사의 직물	205.5	대두유	135.6
합성폴리메트 사의 직물	152.8	석유제품	116.5	화물자동차	147.2	대두유	111.4	합성폴리메트 사의 직물	126.0
전화기	112.3	화물자동차	108.1	석유제품	115.0	전화기	87.5	질소비료	80.7
대두유	112.2	대두유	104.0	대두유	98.1	텔레비전 수송기	78.8	밀가루	63.0
화물자동차	108.7	전화기	73.5	사과, 배	82.0	화물자동차	70.1	메리야스, 뜨개질 편물	54.2

주: 중국 해관은 2009년 8월부터 11월 사이 북한과의 무역통계를 제공하지 않아 2009년 수치는 정확하지 않을 가능성이 큼.
자료: KITA/중국 해관(<http://stat.kita.net/>), 검색일: 2019. 6. 25.

<표 2-8> 북한의 주요 대중국 수출 상품 1: 무연탄(HS코드 270111)

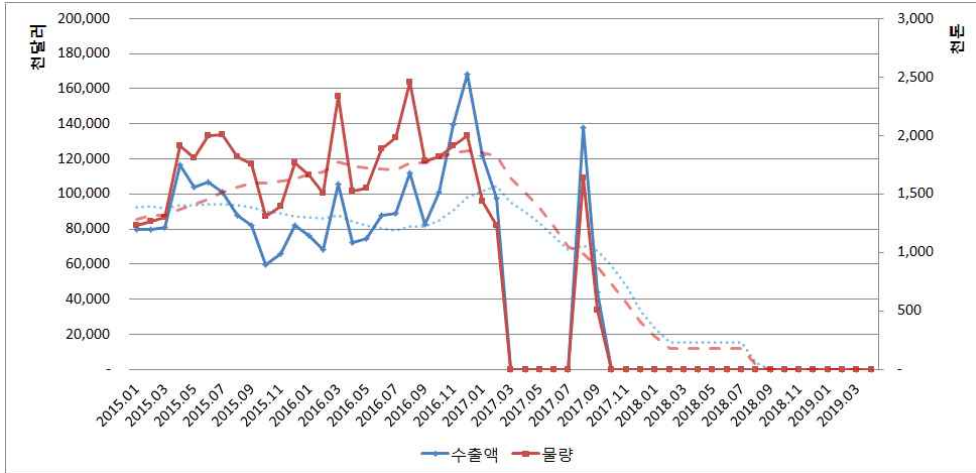
(단위: 천달러, 천톤, 달러/톤, %)

	수출액 (증가율)	물량 (증가율)	단가 (증가율)
2016.01	76,450 (-4.1)	1,660.14 (35.3)	46.05 (-29.1)
2016.02	68,274 (-14.2)	1,509.20 (18.9)	45.24 (-27.9)
2016.03	105,550 (30.3)	2,338.82 (80.3)	45.13 (-27.7)
2016.04	72,108 (-38.2)	1,525.61 (-20.3)	47.27 (-22.4)
2016.05	74,540 (-28.3)	1,551.17 (-14.4)	48.05 (-16.2)
2016.06	87,879 (-17.7)	1,889.20 (-5.5)	46.52 (-13.0)
2016.07	89,258 (-11.5)	1,981.54 (-1.3)	45.04 (-10.3)
2016.08	111,991 (27.3)	2,458.54 (35.0)	45.55 (-5.7)
2016.09	82,380 (0.6)	1,787.21 (1.7)	46.09 (-1.1)
2016.10	101,145 (69.6)	1,819.94 (38.6)	55.58 (22.3)
2016.11	139,376 (112.1)	1,914.92 (37.5)	72.78 (54.3)
2016.12	168,056 (104.7)	2,001.98 (13.4)	83.94 (80.6)
2017.01	121,572 (59.0)	1,441.99 (-13.1)	84.31 (83.1)
2017.02	97,400 (42.7)	1,229.25 (-18.5)	79.24 (75.1)
2017.03	0 (-100.0)	0 (-100.0)	- -
2017.04	0 (-100.0)	0 (-100.0)	- -
2017.05	0 (-100.0)	0 (-100.0)	- -
2017.06	0 (-100.0)	0 (-100.0)	- -
2017.07	0 (-100.0)	0 (-100.0)	- -
2017.08	137,925 (23.2)	1,633.98 (-33.5)	84.41 (85.3)
2017.09	43,954 (-46.6)	509.49 (-71.5)	86.27 (87.2)
2017.10	0 (-100.0)	0 (-100.0)	- -
2017.11	0 (-100.0)	0 (-100.0)	- -
2017.12	0 (-100.0)	0 (-100.0)	- -
2018.01	0 (-100.0)	0 (-100.0)	- -
2018.02	0 (-100.0)	0 (-100.0)	- -
2018.03	0 -	0 -	- -
2018.04	0 -	0 -	- -
2018.05	0 -	0 -	- -
2018.06	0 -	0 -	- -
2018.07	0 -	0 -	- -
2018.08	0 (-100.0)	0 (-100.0)	- -
2018.09	0 (-100.0)	0 (-100.0)	- -
2018.10	0 -	0 -	- -
2018.11	0 -	0 -	- -
2018.12	0 -	0 -	- -
2019.01	0 -	0 -	- -
2019.02	0 -	0 -	- -
2019.03	0 -	0 -	- -
2019.04	0 -	0 -	- -

주: 증가율은 전년동월대비증가율을 뜻함.

자료: KITA/중국 해관(<http://stat.kita.net/>), 검색일: 2019. 6. 25.

[그림 2-6] 무연탄 수출



주: 점선은 수출액과 물량의 12개월 이동평균 수치를 의미함.
자료: KITA/중국 해관(<http://stat.kita.net/>), 검색일: 2019. 6. 25.

<표 2-9> 북한의 주요 대중국 수출 상품 2: 철광석(HS코드 260111)

(단위: 천달러, 천톤, 달러/톤, %)

	수출액 (증가율)	수량 (증가율)	단가 (증가율)
2016.01	2,660 (-64.8)	72.36 (-49.9)	36.76 (-29.9)
2016.02	2,645 (-35.9)	77.07 (-5.4)	34.32 (-32.2)
2016.03	3,945 (-42.0)	107.02 (-20.4)	36.86 (-27.1)
2016.04	4,536 (20.9)	110.27 (23.8)	41.13 (-2.3)
2016.05	9,977 (46.2)	216.09 (54.8)	46.17 (-5.5)
2016.06	11,703 (207.2)	248.52 (185.9)	47.09 (7.5)
2016.07	10,244 (74.8)	230.29 (79.1)	44.48 (-2.4)
2016.08	7,956 (19.8)	184.73 (22.6)	43.07 (-2.3)
2016.09	6,454 (-19.4)	121.53 (-29.7)	53.11 (14.6)
2016.10	2,196 (-69.2)	45.47 (-70.3)	48.31 (3.9)
2016.11	5,821 (48.7)	107.70 (23.9)	54.05 (20.0)
2016.12	4,832 (-11.4)	88.07 (-32.0)	54.87 (30.2)
2017.01	10,771 (304.9)	168.27 (132.5)	64.01 (74.1)
2017.02	10,722 (305.4)	164.32 (113.2)	65.25 (90.1)
2017.03	19,061 (383.2)	258.56 (141.6)	73.72 (100.0)
2017.04	20,260 (346.7)	285.49 (158.9)	70.97 (72.5)
2017.05	13,391 (34.2)	233.51 (8.1)	57.35 (24.2)
2017.06	11,311 (-3.3)	220.39 (-11.3)	51.32 (9.0)
2017.07	9,128 (-10.9)	174.78 (-24.1)	52.23 (17.4)
2017.08	7,877 (-1.0)	138.58 (-25.0)	56.84 (32.0)
2017.09	55 (-99.2)	3.04 (-97.5)	18.00 (-66.1)

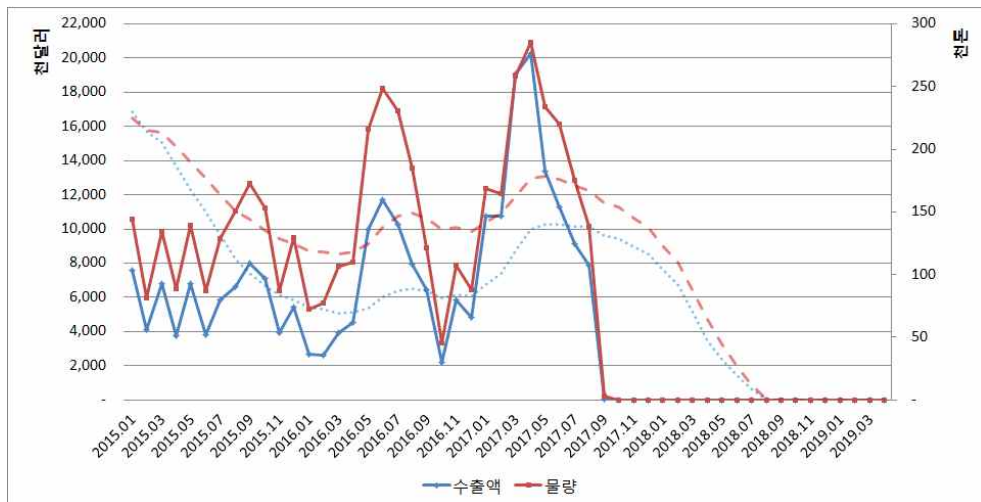
<표 2-9>의 계속

	수출액 (증가율)	물량 (증가율)	단가 (증가율)
2017.10	0 (-100.0)	0 (-100.0)	- -
2017.11	0 (-100.0)	0 (-100.0)	- -
2017.12	0 (-100.0)	0 (-100.0)	- -
2018.01	0 (-100.0)	0 (-100.0)	- -
2018.02	0 (-100.0)	0 (-100.0)	- -
2018.03	0 (-100.0)	0 (-100.0)	- -
2018.04	0 (-100.0)	0 (-100.0)	- -
2018.05	0 (-100.0)	0 (-100.0)	- -
2018.06	0 (-100.0)	0 (-100.0)	- -
2018.07	0 (-100.0)	0 (-100.0)	- -
2018.08	0 (-100.0)	0 (-100.0)	- -
2018.09	0 (-100.0)	0 (-100.0)	- -
2018.10	0 -	0 -	- -
2018.11	0 -	0 -	- -
2018.12	0 -	0 -	- -
2019.01	0 -	0 -	- -
2019.02	0 -	0 -	- -
2019.03	0 -	0 -	- -
2019.04	0 -	0 -	- -

주: 증가율은 전년동월대비증가율을 뜻함.

자료: KITA/중국 해관(<http://stat.kita.net/>), 검색일: 2019. 6. 25.

[그림 2-7] 철광석 수출



주: 점선은 수출액과 물량의 12개월 이동평균 수치를 의미함.

자료: KITA/중국 해관(<http://stat.kita.net/>), 검색일: 2019. 6. 25.

<표 2-10> 북한의 주요 대중국 수출 상품 3: 의류(HS코드 61 & 62)

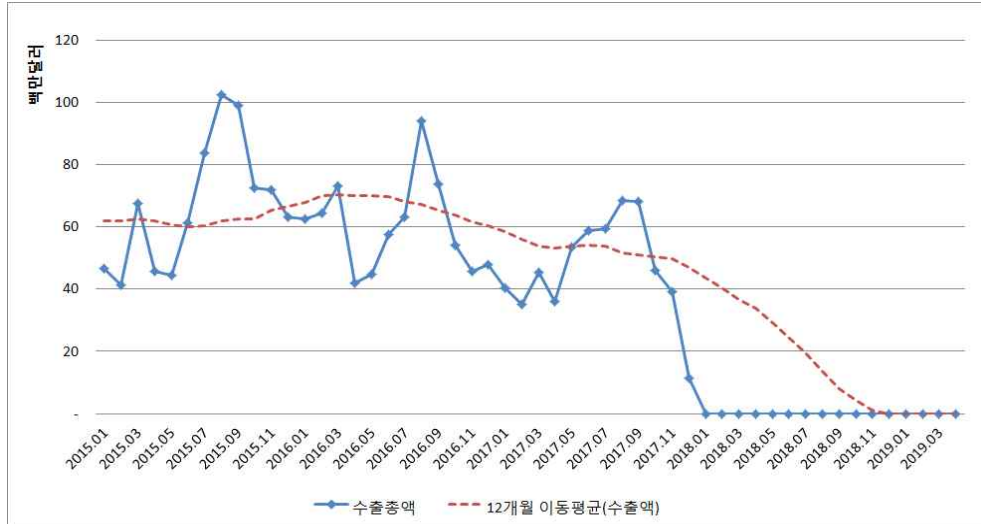
(단위: 천달러, %)

	HS 61 수출액 (증가율)	HS 62 수출액 (증가율)	HS 61 + 62 수출액 (증가율)
2016.01	10,069 (-1.2)	52,380 (43.6)	62,449 (33.8)
2016.02	16,395 (91.4)	48,022 (46.9)	64,418 (56.2)
2016.03	13,284 (-35.9)	59,887 (28.3)	73,171 (8.6)
2016.04	11,602 (-20.3)	30,482 (-1.6)	42,085 (-7.6)
2016.05	6,685 (-48.1)	38,170 (20.6)	44,854 (0.7)
2016.06	11,634 (-11.4)	45,965 (-4.3)	57,599 (-5.8)
2016.07	6,005 (-38.7)	57,283 (-22.7)	63,288 (-24.5)
2016.08	7,735 (-55.5)	86,143 (1.4)	93,878 (-8.3)
2016.09	7,578 (-59.2)	66,119 (-17.8)	73,697 (-25.5)
2016.10	8,640 (-36.1)	45,602 (-22.8)	54,242 (-25.3)
2016.11	5,199 (-65.0)	40,551 (-28.9)	45,750 (-36.3)
2016.12	7,046 (-40.9)	40,896 (-20.1)	47,941 (-24.0)
2017.01	7,552 (-25.0)	32,944 (-37.1)	40,496 (-35.2)
2017.02	5,562 (-66.1)	29,569 (-38.4)	35,131 (-45.5)
2017.03	9,066 (-31.8)	36,411 (-39.2)	45,477 (-37.8)
2017.04	5,709 (-50.8)	30,310 (-0.6)	36,019 (-14.4)
2017.05	7,448 (11.40)	45,912 (20.3)	53,361 (19.0)
2017.06	6,600 (-43.3)	52,333 (13.9)	58,933 (2.3)
2017.07	6,030 (0.4)	53,292 (-7.0)	59,323 -6.3
2017.08	6,552 (-15.3)	61,914 (-28.1)	68,466 -27.1
2017.09	5,107 (-32.6)	63,004 (-4.7)	68,111 -7.6
2017.10	2,425 (-71.9)	43,626 (-4.3)	46,051 -15.1
2017.11	2,419 (-53.5)	36,667 (-9.6)	39,086 -14.6
2017.12	783 (-88.9)	10,758 (-73.7)	11,542 -75.9
2018.01	8 (-99.9)	9 (-100.0)	17 (-100.0)
2018.02	0 (-100.0)	0 (-100.0)	0 (-100.0)
2018.03	0 (-100.0)	0 (-100.0)	0 (-100.0)
2018.04	0 (-100.0)	0 (-100.0)	0 (-100.0)
2018.05	0 (-100.0)	0 (-100.0)	0 (-100.0)
2018.06	1 (-100.0)	0 (-100.0)	1 (-100.0)
2018.07	1 (-100.0)	0 (-100.0)	1 (-100.0)
2018.08	0 (-100.0)	0 (-100.0)	0 (-100.0)
2018.09	0 (-100.0)	0 (-100.0)	0 (-100.0)
2018.10	0 (-100.0)	0 (-100.0)	0 (-100.0)
2018.11	0 (-100.0)	0 (-100.0)	0 (-100.0)
2018.12	0 (-100.0)	0 (-100.0)	0 (-100.0)
2019.01	0 (-100.0)	0 (-100.0)	0 (-100.0)
2019.02	0 -	0 -	0 -
2019.03	0 -	0 -	0 -
2019.04	0 -	0 -	0 -

주: 증가율은 전년동월대비증가율을 뜻함.

자료: KITA/중국 해관(<http://stat.kita.net/>), 검색일: 2019. 6. 25.

[그림 2-8] 의류 수출



자료: KITA/중국 해관(<http://stat.kita.net/>), 검색일: 2019. 6. 25.

<표 2-11> 북한의 주요 대중국 수입 상품: 식량(쌀·옥수수)(HS코드 쌀: 100630, 옥수수: 100590)

(단위: 천달러, 천톤, 달러/톤, %)

연월	수입액 (증가율)	물량 (증가율)	단가 (증가율)
2016.01	229 (144.9)	0.37 (138.1)	613.35 (2.8)
2016.02	327 (213.2)	0.77 (325.0)	427.45 (-26.3)
2016.03	0 (-99.7)	0.00 (-99.8)	600.00 (50.5)
2016.04	267 (-86.7)	0.47 (-92.9)	567.34 (87.1)
2016.05	633 (-1.1)	1.20 (-4.5)	527.10 (3.6)
2016.06	1,271 (9.1)	2.26 (10.6)	561.91 (-1.3)
2016.07	2,089 (-32.1)	3.60 (-30.5)	579.80 (-2.3)
2016.08	3,854 (149.2)	6.75 (152.8)	571.21 (-1.4)
2016.09	9,875 (718.8)	16.15 (632.7)	611.41 (11.8)
2016.10	3,614 (261.7)	6.27 (343.0)	576.46 (-18.4)
2016.11	1,293 (111.9)	2.41 (117.0)	537.13 (2.4)
2016.12	2,401 (8.2)	4.75 (22.0)	505.30 (-11.3)
2017.01	109 (-52.6)	0.19 (-49.7)	578.53 (-5.7)
2017.02	142 (-56.6)	0.45 (-41.4)	316.59 (-25.9)
2017.03	739 (246,344.3)	1.84 (367,460.0)	402.29 (-33.0)
2017.04	1,193 (347.3)	3.05 (548.6)	391.30 (-31.0)
2017.05	2,344 (270.2)	4.87 (305.1)	481.72 (-8.6)
2017.06	5,878 (362.4)	16.00 (607.2)	367.42 (-34.6)
2017.07	10,735 (413.8)	31.48 (773.7)	340.97 (-41.2)
2017.08	7,374 (91.3)	21.36 (216.5)	345.26 (-39.6)

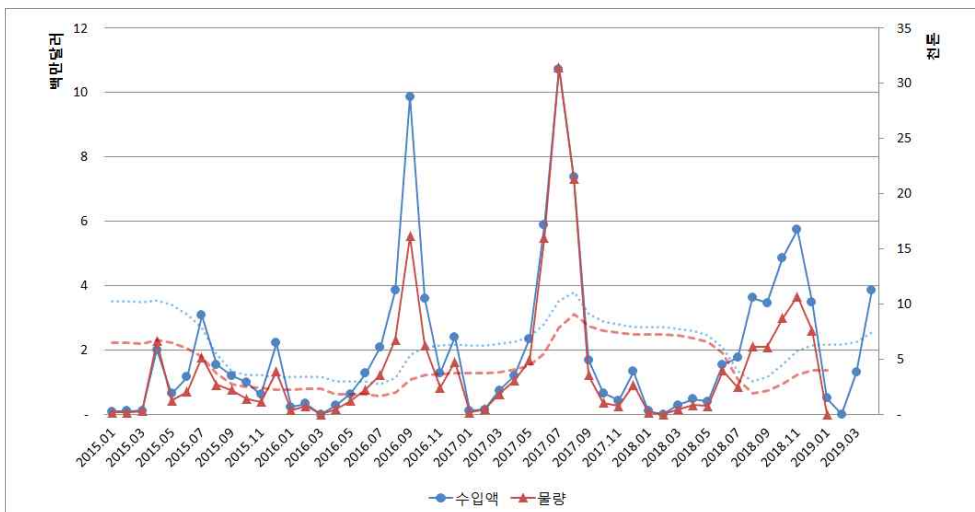
<표 2-11>의 계속

	수입액 (증가율)	물량 (증가율)	단가 (증가율)
2017.09	1,688 (-82.9)	3.56 (-78.0)	474.83 (-22.3)
2017.10	654 (-81.9)	1.06 (-83.1)	617.91 (7.2)
2017.11	429 (-66.8)	0.77 (-68.0)	556.45 (3.6)
2017.12	1,334 (-44.5)	2.68 (-43.7)	498.50 (-1.3)
2018.01	108 (-0.7)	0.18 (-4.3)	600.00 (3.7)
2018.02	0 (-100.0)	0 (-100.0)	- -
2018.03	290 (-60.8)	0.46 (-75.1)	634.37 (57.7)
2018.04	469 (-60.7)	0.84 (-72.6)	561.62 (43.5)
2018.05	405 (-82.7)	0.77 (-84.3)	528.67 (9.7)
2018.06	1,552 (-73.6)	3.96 (-75.3)	391.96 (6.7)
2018.07	1,760 (-83.6)	2.45 (-92.2)	719.28 (110.9)
2018.08	3,616 (-51.0)	6.12 (-71.3)	590.67 (71.1)
2018.09	3,467 (105.4)	6.08 (71.1)	569.81 (20.0)
2018.10	4,867 (644.5)	8.74 (726.3)	556.75 (-9.9)
2018.11	5,733 (1,235.3)	10.70 (1,286.4)	535.95 (-3.7)
2018.12	3,493 (161.9)	7.58 (183.4)	460.71 (-7.6)
2019.01	499 (362.0)	- (-100.0)	- -
2019.02	0 -	- -	- -
2019.03	1,301 (348.8)	- (-100.0)	- -
2019.04	3,863 (723.7)	- (-100.0)	- -

주: 증가율은 전년동월대비증가율을 뜻함.

자료: KITA/중국 해관(<http://stat.kita.net/>), 검색일: 2019. 6. 25.

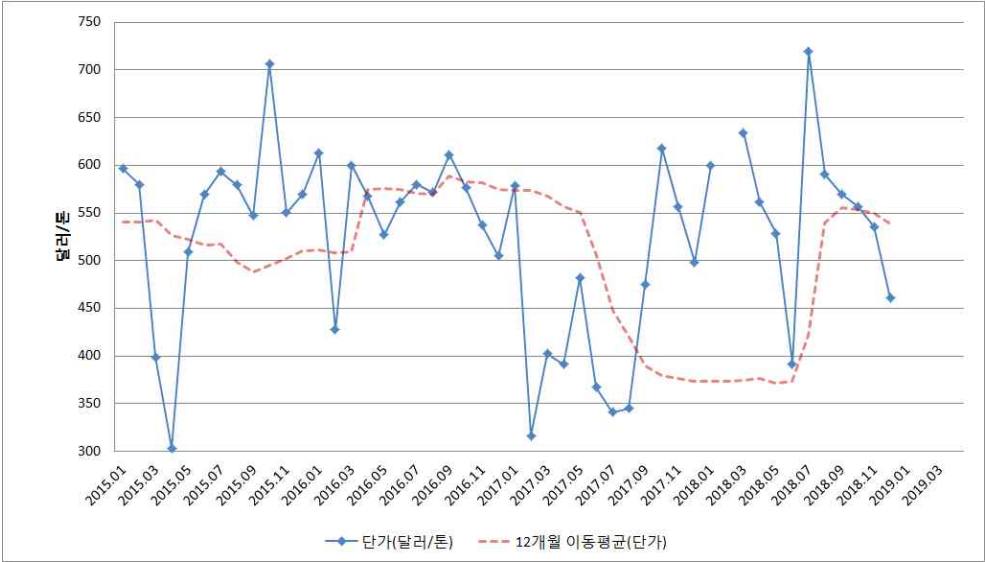
[그림 2-9] 쌀·옥수수 수입



주: 점선은 수입액과 물량의 12개월 이동평균 수치를 의미함.

자료: KITA/중국 해관(<http://stat.kita.net/>), 검색일: 2019. 6. 25.

[그림 2-10] 쌀·옥수수 수입단가



자료: KITA/중국 해관(<http://stat.kita.net/>), 검색일: 2019. 6. 25.

III. 환율과 시장가격

〈표 3-1〉 환율

(단위: 북한원/달러)

	데일리NK 월간 전환치 환율			
	평양	신의주	혜산	관찰일수
2016.01	8,190	8,260	8,190	7
2016.02	8,190	8,260	8,210	7
2016.03	8,128	8,150	8,065	7
2016.04	8,100	8,250	8,100	7
2016.05	8,020	8,085	8,010	7
2016.06	8,400	8,417	8,515	7
2016.07	8,269	8,285	8,303	14
2016.08	8,215	8,205	8,230	2
2016.09	8,215	8,205	8,230	5
2016.10	8,051	8,039	8,070	9
2016.11	8,194	8,219	8,182	10
2016.12	8,081	8,050	8,228	8
2017.01	8,000	8,000	8,050	7
2017.02	8,070	8,060	8,050	7
2017.03	8,035	8,020	8,105	7
2017.04	8,040	8,032	8,100	7
2017.05	8,040	8,029	8,091	0*
2017.06	8,040	8,025	8,083	14
2017.07	8,130	8,110	8,125	3
2017.08	8,130	8,110	8,125	4
2017.09	8,100	8,125	8,240	7
2017.10	8,005	8,050	8,110	1
2017.11	8,005	8,050	8,110	6
2017.12	8,000	8,000	8,025	7
2018.01	8,000	8,070	8,105	7
2018.02	8,048	8,085	8,113	0*
2018.03	8,095	8,100	8,120	7
2018.04	8,029	8,036	8,066	12
2018.05	8,034	8,113	8,086	18
2018.06	8,041	8,075	8,083	23
2018.07	8,028	8,045	8,057	31
2018.08	8,211	8,123	8,230	28
2018.09	8,260	8,160	8,290	4
2018.10	8,200	8,153	8,230	21

<표 3-1>의 계속

	데일리NK 월간 전환치 환율			
	평양	신의주	혜산	관찰일수
2018.11	8,195	8,160	8,200	14
2018.12	8,250	8,245	8,338	14
2019.01	8,350	8,295	8,465	14
2019.02	8,113	8,130	8,175	14
2019.03	8,013	8,070	8,120	14
2019.04	8,000	8,023	8,130	14
2019.05	8,018	8,025	8,040	14

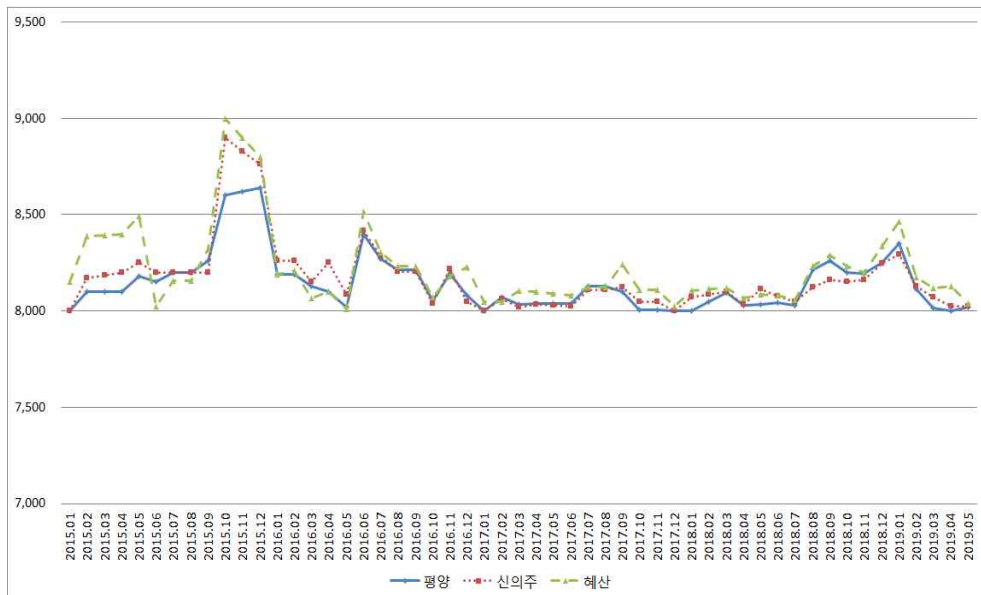
주: 1) 관찰일수가 0인 달은 임의로 바로 전 달과 다음 달 환율의 평균을 구함.

2) 데일리NK 환율은 관측기간과 일수가 매우 불규칙한 특성을 보인다. 이에 따라 본 자료에서는 이를 월간 단위 환율로 환산하고, 이에 사용된 자료의 관측일수를 별도로 표시함.

자료: 데일리NK(<http://www.dailynk.com/korean/market.php>), 검색일: 2019. 6. 25.

[그림 3-1] 북한의 시장환율 추이

(단위: 북한원/달러)



주: <표 3-1>에서 월간 단위로 전환된 환율을 사용함.

자료: 데일리NK(<http://www.dailynk.com/korean/market.php>), 검색일: 2019. 6. 25.

〈표 3-2〉 시장가격 - 쌀

(단위: 북한원/kg)

	데일리NK 월간 전환치 쌀 가격			
	평양	신의주	혜산	관찰일수
2016.01	5,019	4,970	4,980	7
2016.02	5,019	5,000	5,150	7
2016.03	5,150	5,090	5,080	7
2016.04	5,120	5,050	5,050	7
2016.05	5,000	4,900	5,000	7
2016.06	4,950	4,900	4,850	7
2016.07	5,165	5,265	5,500	14
2016.08	5,315	5,420	5,520	2
2016.09	5,315	5,420	5,520	5
2016.10	5,622	5,344	5,874	9
2016.11	5,270	5,100	5,508	10
2016.12	5,406	5,195	5,528	8
2017.01	4,000	3,970	4,190	7
2017.02	5,000	5,010	5,205	7
2017.03	4,870	4,820	4,800	7
2017.04	4,900	4,890	4,910	7
2017.05	5,213	5,271	5,213	0*
2017.06	5,525	5,653	5,515	14
2017.07	5,770	5,740	5,800	3
2017.08	5,770	5,740	5,800	4
2017.09	6,100	6,085	6,100	7
2017.10	5,810	5,760	5,600	1
2017.11	5,810	5,760	5,600	6
2017.12	4,800	4,900	5,200	7
2018.01	4,690	4,870	5,000	7
2018.02	4,545	4,690	4,800	0*
2018.03	4,400	4,510	4,600	7
2018.04	4,998	5,000	5,075	12
2018.05	5,032	5,024	5,111	18
2018.06	4,930	4,948	5,012	23
2018.07	4,881	4,923	5,041	31
2018.08	4,825	4,910	4,965	28
2018.09	4,900	4,920	5,000	4
2018.10	4,910	4,757	4,847	21
2018.11	5,000	5,050	5,138	14
2018.12	4,935	4,760	5,000	14
2019.01	4,600	4,545	4,875	14

<표 3-2>의 계속

	데일리NK 월간 전환치 쌀 가격			
	평양	신의주	혜산	관찰일수
2019.02	4,500	4,445	4,635	14
2019.03	4,200	4,165	4,400	14
2019.04	4,100	4,065	4,250	14
2019.05	4,240	4,255	4,425	14

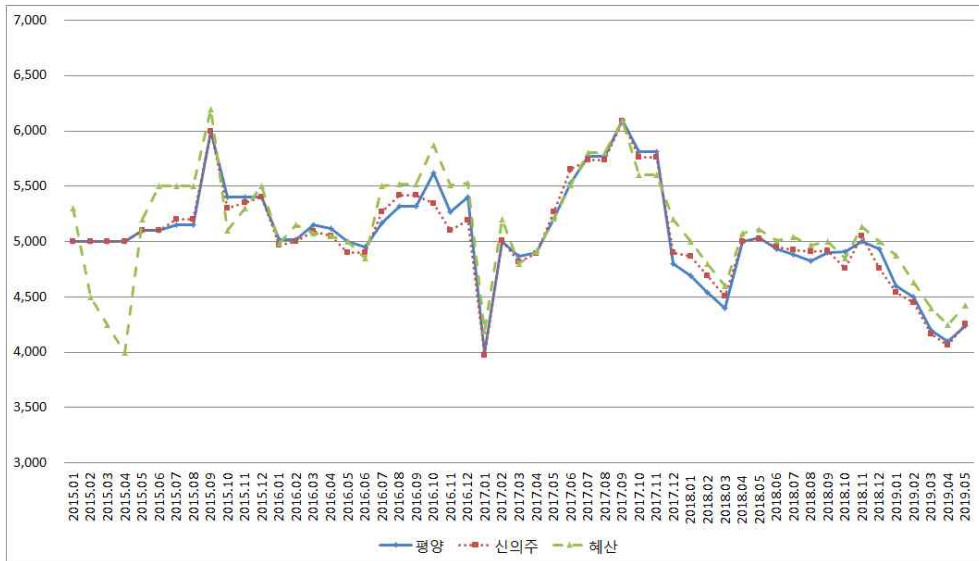
주: 1) 관찰일수가 0인 달은 임의로 바로 전 달과 다음 달 쌀값의 평균을 구함.

2) 데일리NK 쌀값은 관측기간과 일수가 매우 불규칙한 특성을 보인다. 이에 따라 본 자료에서는 이를 월간 단위 쌀값으로 환산하고, 이에 사용된 자료의 관찰일수를 별도로 표시함.

자료: 데일리NK(<http://www.dailynk.com/korean/market.php>), 검색일: 2019. 6. 25.

[그림 3-2] 북한의 시장 쌀 가격 추이

(단위: 북한원/kg)



주: <표 3-2>에서 월간 단위로 전환된 쌀 가격을 사용함.

자료: 데일리NK(<http://www.dailynk.com/korean/market.php>), 검색일: 2019. 6. 25.

<표 3-3> 달러 표시 쌀 가격

(단위: 달러/100kg)

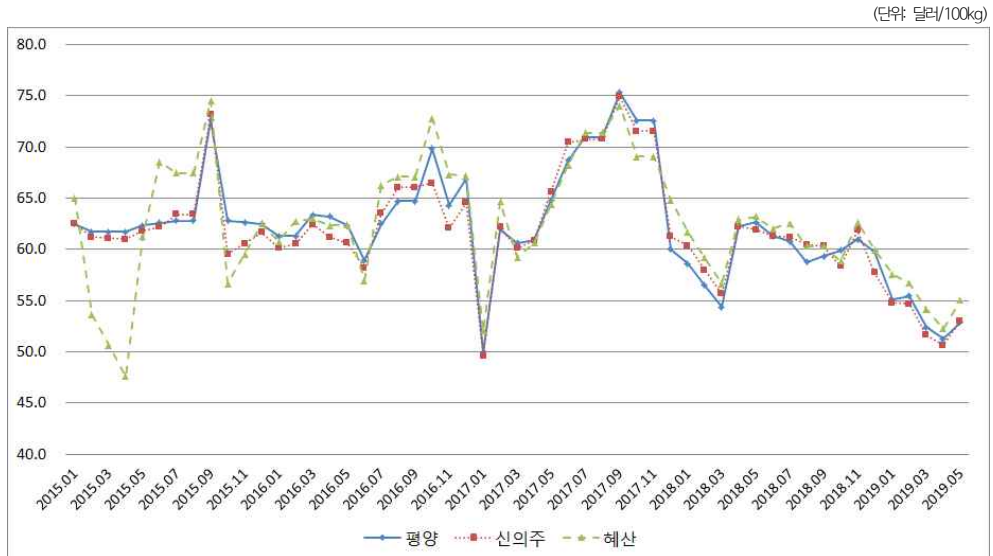
	달러 표시 쌀 가격		
	평양	신의주	혜산
2016.01	61.28	60.17	60.81
2016.02	61.28	60.53	62.73
2016.03	63.36	62.45	62.99
2016.04	63.21	61.21	62.35
2016.05	62.34	60.61	62.42
2016.06	58.93	58.22	56.96
2016.07	62.47	63.54	66.25
2016.08	64.70	66.06	67.07
2016.09	64.70	66.06	67.07
2016.10	69.84	66.48	72.79
2016.11	64.32	62.05	67.32
2016.12	66.90	64.53	67.18
2017.01	50.00	49.63	52.05
2017.02	61.96	62.16	64.66
2017.03	60.61	60.10	59.22
2017.04	60.95	60.88	60.62
2017.05	64.83	65.66	64.42
2017.06	68.72	70.44	68.23
2017.07	70.97	70.78	71.38
2017.08	70.97	70.78	71.38
2017.09	75.31	74.89	74.03
2017.10	72.58	71.55	69.05
2017.11	72.58	71.55	69.05
2017.12	60.00	61.25	64.80
2018.01	58.63	60.35	61.69
2018.02	56.48	58.01	59.17
2018.03	54.35	55.68	56.65
2018.04	62.24	62.22	62.92
2018.05	62.63	61.93	63.21
2018.06	61.31	61.28	62.01
2018.07	60.80	61.18	62.56
2018.08	58.76	60.45	60.33
2018.09	59.32	60.29	60.31
2018.10	59.88	58.34	58.89
2018.11	61.01	61.89	62.65
2018.12	59.82	57.73	59.97
2019.01	55.09	54.79	57.59

<표 3-3>의 계속

	달러 표시 쌀 가격		
	평양	신의주	혜산
2019.02	55.47	54.67	56.70
2019.03	52.42	51.61	54.19
2019.04	51.25	50.67	52.28
2019.05	52.88	53.02	55.04

주: 달러 표시 쌀 가격(100kg 당 쌀 가격) = 쌀 가격 / 환율 X 100
 자료: 데일리NK(<http://www.dailynk.com/korean/market.php>), 검색일: 2019. 6. 25.

[그림 3-3] 북한의 달러 표시 쌀 가격 추이



주: <표 3-1>과 <표 3-2>에서 월간 단위로 전환된 환율과 쌀 가격을 사용함.
 자료: 데일리NK(<http://www.dailynk.com/korean/market.php>), 검색일: 2019. 6. 25.

IV. 식량

1. 생산

〈표 4-1〉 생산

(단위 천MT)

		2004	2005	2006	2007	2008	2009	2010	2011	2012	2013	2014	2015	2016	2017	2018
FAO	쌀	2,370	2,583	2,479	1,870	2,862	2,336	2,426	2,479	2,861	2,901	2,626*	2,948*	2,536*	2,383	-
	옥수수	1,727	1,630	1,750	1,587	1,411	1,705	1,683	1,857	2,040	2,002	2,349	2,288*	2,195*	2,200	-
	계	4,097	4,213	4,229	3,457	4,273	4,041	4,109	4,336	4,721	4,903	4,975*	5,236*	4,731*	4,583	
통계청	쌀	1,795	2,024	1,895	1,527	1,858	1,910	-	-	2,037	2,101	2,156	2,016	2,224	2,192	2,205
	옥수수	1,674	1,630	1,751	1,587	1,544	1,301	-	-	1,732	1,762	1,722	1,645	1,702	1,667	1,498
	계	3,469	3,654	3,646	3,114	3,402	3,211	-	-	3,769	3,863	3,878	3,661	3,926	3,859	3,703

주: *는 비공식 수치를 의미함.

자료: FAO(<http://faostat3.fao.org/>), 통계청(<http://kosis.kr/bukhan/>), 검색일: 2019. 6. 25.

2. 원조

〈표 4-2〉 원조

(단위 천MT)

	2002	2003	2004	2005	2006	2007	2008	2009	2010	2011	2012	2013*	2014*	2015*	2016	2017
곡물 (Cereals)	1,033	892	824	1,037	1.6	710	339	274	76	75	332	30	16	22	-	-

주: *는 WFP의 감정 수치를 의미함.

자료: FAO(<http://faostat3.fao.org/>), 검색일: 2019. 6. 25.